




> 2006ko urria

> **SOZIOLINGUISTIKA
KLUSTERRA**



**PASAIako
Euskararen Kale
Erabileraren Neurketa**

*2006ko urrian
egindako neurketa*



PASAIKO EUSKARAREN KALE ERABILERAREN NEURKETA

1	Sarrera	4
1.1	Erabilera neurtzearen beharra	4
1.2	Euskal Herriko Neurketa	4
1.3	Erabilera datuen garrantzia herri mailako hizkuntza planifikazioan	5
2	NEURKETA nola egin dugun	7
2.1	Neurketa egunak eta orduak	7
2.2	Aztertutako zonaldeak eta neurketarako ibilbideak.....	7
2.3	Neurketarako metodologia	8
3	Neurketaren EMAITZAK	11
3.1	Emitza orokorrak	11
3.2	Erabileraren bilakaera	121
3.3	Zonaldekako emaitzak	14
3.4	Erabileraren bilakaera zonaldeka	15
3.5	Adin taldekako emaitzak	19
3.6	Adin taldekako erabileraren bilakaera.....	21
3.7	Neurketa egunen araberako emaitzak.....	24
3.8	Sexuaren araberako emaitzak	25
3.9	Haurren presentziaren eragina eta bilakaera.....	26
3.10	Taldearen osaera	29
3.11	Beste hizkuntzak eta bakarrizketak	30
4	Hizkuntza GAITASUNA eta BILAKAERA herrian	31
4.1	Pasaiako ezagutza (01)	31
4.2	Ezagutzaren bilakaera	33
4.3	Adin taldekako ezagutzaren bilakaera.....	34
5	Emitzen AZTERKETA ETA ESANAHIA	37
5.1	Espero daitekeen erabilera: kontzeptuaren azalpena.....	37
5.2	Erabilera erreala eta espero daitekeen erabilera	38
5.3	Eskualdeko, probintziako eta Eskal Herriko datuekiko alderaketa	40
6	Datozen urteetarako BEGIRA Prospekzio (2006-2016).....	42
7	ERANSKINAK.....	44
7.1	<i>Txillardegiren</i> eredu matematikoa eta erabilera isotropiakoa.....	44
7.2	Neurketa arauak eta oharrak.....	49
7.3	Fitxak	52
7.4	Emitza orokorrak.....	54

1 SARRERA

Soziolinguistika Klusterrak (aurretik SEI Elkartek) Pasaian egiten duen hirugarren neurketa da 2006ko hau; aurretik, 2001ean eta 2003an ere SEIk egin zuen neurketa udalerrian. Txosten honek 2003koaren egitura berdina jarraitzen badu ere, datu berriak eskaintzen dira, 2006ko erabilera datuak eta baita datu horien bilakaerak ere. Bestalde, 2006an egindako neurketa hau Pasaian egiten den hamahirugarrena denez, lau urtez behingo batez bestekoak ere atera ditugu beste atal batean.

1.1 Erabilera neurtzearen beharra

Euskararen egoera ona den edo txarra den, hobera doan edo okerrera doan galdetzen digutenean, askotan ez dugu jakiten nola erantzun, eta sarri erantzuna bera oso modu subjektiboan ematen dugu. Zentzu honetan, gero eta garrantzitsuagoa zaigu euskararen egoera eta bilakaera modu objektiboan baloratzeko aukera ematen diguten datuak izatea, eta datu horien artean bada bat herriko **euskararen errealitatea adierazteko funtsezkoa dena: kalean erabiltzen den euskararen neurketa**, hain zuzen ere.

Badira beste hainbat datu (errolako ezagutza datuak, ikastetxe eta euskaltegietako matrikulazio datuak...) herriko hizkuntza egoera ezagutzeko baliagarri direnak. Hala ere, herrian euskararen normalizaziorako ahaleginen ondorioak eta denborarekin ematen diren aldaketak eguneroko erabileran islatzen dira; gure herriko esparru ezberdinetan, besteak beste, herriko kaleetan. **Kale erabileraren neurketak, hortaz, errealitate horren berri ematen digu modu zuzen eta objektibo batean.**

Kontuan izan behar dugu, hizkuntza egoerari buruz ematen diren datu gehienak, oro har, hiztunek inkestetan aitorturiko datuak direla (errolakoak, inkesta bidezko ikerketak, etab.). Hau horrela da, besteak beste, erabilera modu errealean neurtzea ez delako erraza izaten. **Soziolinguistika Klusterrak egindako neurketak kalean behaketa zuzenaren bidez lorturiko datuak eskaintzen dizkizue.** Horretarako, gainera, **oinarri metodologiko sendoa dugu.** Gaur egun Soziolinguistika Klusterra arduratzen da Euskal Herri mailan Kale Erabileraren Neurketa egiteaz eta horrez gain zenbait udalerritan ere egin ditugu honen antzeko neurketak (esate baterako, gaur egunera arte 40 bat herritan burutu ditugu neurketak SEI Elkartearen izenean, eta beste hainbeste Soziolinguistika Klusterraren izenean).

1.2 Euskal Herriko Neurketa

Pasaian egin dugun Kale Erabileraren Neurketaren **oinarri metodologikoa Euskal Herri mailan egiten den neurketan garaturikoa da**, baina kasu honetan herriko berezitasunetara egokituta.

Euskal Herriko Kale Erabileraren Neurketa Orokorra 1989. urtean egin zen lehen aldiz eta geroztik lau urtez behin errepikatu da (2001etik aurrera bost urtez behin): 1993an, 1997an, 2001ean eta 2006an ere egin da. Azken neurketan bezala, hemendik aurrerakoak ere bost urtean behin egingo dira

(besteak beste, erroldako datuekin bateratze aldera). Neurketa horretan Euskal Herriko 5.000 biztanletik gorako herri guztietan eta hemendik beherako batzuetan egiten dira neurketak. Orotara 250.000 hiztunetik gora behatzen dira kalean hizketan. 2006ko neurketan ikerketa sendotzeko hainbat aldaketa metodologiko egon dira. Guztira 63 neurtu dira, eta erabilera datuak fitxa bakarrean jaso dira (aurreko neurketetan ez bezala). Fitxa honetan informazio baliagarriena ahalik eta egokien jasotzeko lan handia egin da.

1998an EKB desagertu ondoren, **SEIk hartu zuen bere gain Neurketa Orokorra egitearen ardura** eta 2001eko azaroan bertan egin genuen IV. Neurketa. Modu horretan, beraz, **SEIk orain arteko neurketen oinarri metodologikoa eta esperientzia jaso du, eta orain, Soziolinguistika Klusterrak oinarri kontrastatu hau erabiliz egin du 2006an V. Kale Neurketa ere.**

1.3 Erabilera datuen garrantzia herri mailako hizkuntza planifikazioan

Kale Erabileraren datua funtsezkoa da herri mailan hizkuntza errealitatea ezagutu edota planifikatu nahi duen edonorentzat. Euskararen aldeko sustapen lan bat aurrera eramanez ahal izateko baliabideak mugatuak izan ohi direnez, beharrezkoa zaigu premiarik larrienak zein diren ezagutzea, lehentasunak finkatzea, eta ondoren horiengan eragiteko ekimenak martxan jartzea.

Neurketak, besteak beste, adin talde bakoitzak kalean euskara zenbat erabiltzen duen esaten digu, eta horrek **asko errazten digu ondoren lehentasunak non dauden identifikatzeko.** Gainera, Kale Erabileraren neurketak maiztasun batekin eginez gero (urtero, bi urtez behin...), urtetik urtera gertatzen den bilakaera ezagutu ahal izango dugu, eta modu horretan herrian izaten diren hizkuntza aldaketak gertutik jarraitu ahal izango ditugu.

Alde horretatik, **2006ko hau** Kale Erabileraren Neurketan Pasaian egiten den **lehen neurketa ez denez**, udalerrian 1991z geroztik ia urtero egin diren neurketekin alderatu eta dagokion interpretazioa egin ahal izango dugu¹. Horretarako, 2006ko Kale Erabileraren Neurketa honetan, udalerrian erabilitako diseinu eta metodologia bera erabiltzen saiatu gara. Izan ere, urte ezberdinetako neurketen jarraipen bat egiteak eta datuak konparatzeak du interesa, erabilerari dagokion bilakaera ezagutze aldera.

¹ Horrez gain, EKB ere arduratu izan da Pasaian Kale Erabileraren Neurketa egiteaz. Kontua baina, zera da: 1989, 1993 eta 1997an eurek eginiko neurraldietan erdigunea hartu zutela kontuan soilik. Horregatik, erdiguneko bilakaera aztertzeke interesgarria izan dakigukeen arren, alderagarritasunaren aldetik udalerrian eginikoak osatuagoak zaizkigu eta horiekiko egingo ditugu alderaketak.

2 NEURKETA NOLA EGIN DUGUN

2.1 Neurketa egunak eta orduak

Pasaian Euskararen Erabileraren Kale Neurketa 2006ko urrian burutu da: hilaren 18an (asteazkena), 21ean (larunbata), eta 22an (igandea), hain zuzen.

Guztira ondorengo koadroan dituzuen bost neurraldiak egin dira:

➤	Urriak 18, asteazkena,	11:00-13:00
➤	Urriak 18, asteazkena,	18.00-20:00
➤	Urriak 21, larunbata,	11:00-13:00
➤	Urriak 21, larunbata,	18.00-20:00
➤	Urriak 22, igandea	12:00-14:00

2.2 Aztertutako zonaldeak eta neurketarako ibilbideak

Sei zonalde neurtu dira eta bakoitzean ibilbide bat zehaztu da; kalerik jendetsuenak biltzen dituen ibilbidea, hain zuzen. Aurten, bi aldaketa txiki egin ditugu ibilbidean, herrian izan diren aldaketak kontuan hartuta.

- Batetik, Pasaian Antxon ikastola berria (Antxoko Ikastola – Pasaia Lezo Lizeoa) eraiki duten kaleraino luzatu dugu ibilbidea, kirol gunetxo bat ere egin dutelako eta jende dezente egoten delako.
- Bestetik, San Pedro pobladon ere ibilbidea luzatu egin dugu etxe berri batzuk eraiki dituzten lekuan plazatxo jendetsu bat sortu delako (Serafín Esnaola plaza).

Hori horrela, Kale Neurketa ondorengo sei zonaldeetan eta dagozkion ibilbideetan egin dugu, aipaturiko bost neurraldietan:

- ↪ **Donibane Zaharra:** Bonantza pasealekua, Santiago plaza, eta Donibane kalea, muga aparkalekua delarik.
- ↪ **Donibane Meipi:** Lezo bidea kalea, Bordalaborda kalea (frontoiaren inguruak), Donibane kalea (Kostapeko arraunlarien lokalaren atzealdetik), JJ Otaegi plaza, Herri Eskolak, San Roke kalea, eta Juan XXIII kalea.
- ↪ **Trintxerpe:** Azkuene kalea, Euskadi etorbidea eta Gudarien plaza (muga Borda-enea, Terranova eta Gudarien Plaza direlarik).
- ↪ **Pasai Antxo:** Axular plaza, Hamarretxeta kalea, Alkateordetza eta Parrokiako kalea, Biteri plaza, frontoia, Zumalakarregi kalea, Eskalantegi kalea, Gure Zumardia, eta Antxoko Ikastola inguruak.

- ☞ **San Pedro Zaharra:** Ondartxu pasealekua, Torreatze kalea, Torreko plaza, Kepa Deuna, Arraunlarien kalea, Markina Injenieria kalea, Herriko Plaza, Passaman kalea, M.Oliver plaza, Tirri Tarren plaza, eta frontoia.
- ☞ **San Pedro Pobladoa:** Kanpitxo kalea, Pablo Enea kalea, Gran Sol kalea, Faroleku bidea, Urrestarazu kalea, Terranova kalea, Rikardo Argillaga kalea, Salinas, eta Serafin Esnaola plaza.

2.3 Neurketarako metodologia

Arestian aurreratu dugun moduan, ibilbide bakoitzaren nondik norakoa zehazterakoan eta definitzerakoan irizpide nagusia herriko kalerik jendetsuenak biltzea izan da: plaza inguruak, parkeak, geltokiak, salerosketa kaleak, etab. Ibilbidearekin batera, neurketarako egunak eta orduak ere definitu ditugu, eta hauen hautaketan gure helburua herriko biztanle guztiak (potentzialki behintzat) neurtu ahal izatea izan da; alegia, hautatutako egun eta orduetan herritar guztiek izatea estatistikoki neurtuak izateko aukera.

Neurtzaileak

Kale neurketa hauek egiten Soziolinguistika Klusterreko hamalau neurtzaile profesional ibili dira: Endike Olaziregi, Naike Zumeta, Izaskun Lazkanotegi, Olatz Olaizola, Nekane Artola, Itsaso Irastortza, Egoitz Arbiol, Maider Lasaga, Saioa Albeniz, Patricia Garate, Itsaso Etxabe, Maddalen San Miguel, Amaia Alonso, eta Jokin Solano. Neurtzaile hauek neurketa horretarako beharrezko formazioa jaso dute Soziolinguistika Klusterraren eskutik, eta bertako irizpideei jarraiki bildu dituzte behatutako errealitateari buruzko datuak. Herriko laguntzaile hauek ibili dira beraiekin: Markel Sanz, Miren Barona, Josune Aranburu, Haizea Legorburu, Kerman Gomez, eta Goiatz Maruri.

Behaketa zuzena

Neurtzaile honen ikerketa-metodologia behaketa zuzena izan da. Hau da, hiztunak neurketaren momentuan erabiltzen duen hizkuntza jaso du zuzenean, ezertxo ere galdetu gabe. Horrela, neurtzaileak ibilbidean zehar topatzen duen jendeak darabilen hizkuntza jaso du, horretarako espreski prestatutako fitxetan (ikus 3. eranskina).

Hiztunek, bada, ez dakitenez behatuak direnik, neurtzaileak hiztunaren joera naturala jaso du. Beraz, inkestaren bidez jasotako datuen subjektibotasuna baztertzen da, eta horrela emaitza fidagarriagoak lortzen dira.

Elkarrizketa hizkuntza

Ezaugarri metodologikoen artean aipatu beharreko beste bat honakoa da: neurtzen duguna, **norbanakoaren hizkuntza baino, taldeko elkarrizketa hizkuntza** dela. Kaleko erabileraz ari garela, elkarrizketak dira behatzen eta zenbatzen ditugunak, eta elkarrizketok beti dira bi lagun edo gehiagoren artekoak (ezinbestean). Ondorioz, talde batean elkarrizketa bat behatzen dugunean, **une**

horretan hizketan ari denaren hizkuntza hartzen dugu kontuan talde osoarentzat, suposatuz une horretan hizkuntza horretan ari badira, beste batean ere horrela ariko direla, eta aldi berean suposatuz taldeko hiztun hori izan beharrean beste bat balitz hizketan ari dena, neurtu dugun hizkuntza berean egingo lukeela.

Kale erabileraren neurketa izanik, hiztun talde bakoitza une labur batean baino ez dugu behatzen, eta ondorioz metodologia honekin ezin dugu taldeko kide bakoitzaren jokaera ezagutu. Dena den, hau horrela egiteko oinarri metodologikoak sendoak dira. Kanean behatzen ditugun hiztun taldeek hizkuntza jokaera finkatua izaten dute eta hau oso gutxitan aldatzen da. Neurtzen ditugunak kasurik gehienetan lagunak, familia berekoak edota hurbilekoak izaten dira. Kasu hauetan, Euskal Herrian behatu ahal izan diren hizkuntza ohituren arabera, erabakita egoten da —inkontzienteki bada ere— zein hizkuntzatan izango den elkarriketa.

Euskara ez dakiteneen kasuan erabaki hori automatikoa da (gaztelaniaz, alegia). Eta dakiteneen artean, pertsona bat ezagutu eta denbora gutxira finkatu ohi da berarekin zein hizkuntza erabili. Talde batean ere antzera gertatzen da: hiztun jakin batzuen artean hizkuntza jakin bat hautatzen da eta aurrerantzean hiztun horien arteko elkarriketak kasurik gehien-gehienetan hizkuntza horretan izango dira. Jakin badakigu hizkuntza ohiturak aldatu ere egiten direla —ahalegin horretan dihardugu, hain juxtu— baina aldaketa ez da “berez” edo modu erraz batean gertatzen, eta hain zuzen aldakaiztasun horrek, hiztun jakinen arteko hizkuntza ohiturak, oro har, egonkor izatea dakar.

Fitxak

2006ko neurketa honetan erabilera datuak fitxa bakarrean jaso ditugu. Fitxa honen bidez, erabilera zenbatekoa den jakiteaz gain, ondorengo hiru aldagai hauek euskararen erabileran duten eragina neurtzeko aukera izan dugu: sexuaren eragina, haurren presentzia eta neurtzen dugun taldearen osaera. Neurraldi guztietan fitxa berdina erabili da.

Laginari dagokionez, herriko biztanleria kontuan izanik erabileraren emaitzak adierazgarriak izan daitezen neurtu beharreko hiztun kopuru minimoa zenbatekoa den kalkulatu dugu. Lagin errepresentagarri horrek ezarritako gutxienekoak gainditu ahal izan ditugu egindako neurketetan eta, hortaz, **neurketa horrek modu adierazgarrian islatzen du Pasaiako kaleetan gaur egun euskara zenbat erabiltzen den.**

“Pasaiarren” erabilera baino Pasaiako kaleetako

Muga metodologikoak tarteko, ezin dugu erabateko ziurtasunez esan neurketa honetan jasotakoa Pasaiako biztanleen (*pasaiarren*) erabilera denik. Horren orde, zuzenagoa da esatea Pasaiako kaleetan jaso dugun erabilera dela hemen aurkezten duguna. Izan ere, ezin dugu ziurtatu kanean neurtzen ditugun hiztun guztiak herrikoak direnik.

Bestalde, Kale Erabileraren Neurketa egitean neurtzen ditugun hiztunak ez dira beti berdinak, eta ezin dugu aurreikusi kanean noiz norekin topo egingo dugun. Ondorioz, jasotako datuak adierazgarriak izanik ere, aztergai dugun aldagaia —euskararen kale erabilera, alegia— neurri txiki batean aldagarria da. Horregatik da, besteak beste, bereziki interesgarria maiztasun jakin batekin neurketak egin eta

joera nagusiei erreparatzea. Edonola ere, erabilitako metodologiak bermea ematen digu neurketa bakoitzaren emaitzetatik zenbait ondorio orokor ateratzeko.

Adierazgarritasuna

Esan bezala hainbat aldagaik erabileran duen eragina aztertu dugu neurketan: adina, sexua, eta taldearen osaera, besteak beste. Horretarako ibilbide berean bi orduko bost neurraldi egin ditugu. Neurraldi guztietan hiztunaren adina jaso dugu (hamar ordutan, beraz); baita hiztuna hurrekin dagoen ala ez, hiztunaren sexua, eta behatutako taldea adin talde bereko kideez osaturik dagoen ala ez ere.

Emaitzak aztertzerakoan laginaren tamaina izango dugu kontuan, laginak gutxieneko kopuru bat bete beharko du aldagai horren eragina aztertu ahal izateko. Izan ere, aldagaia zenbat eta zehatzagoa izan lagina txikiagoa izango da eta datuek adierazgarritasuna galduko dute. Esaterako, behatutako hiztunen adina taldeka banatzeko behar adina lagin (neurtutako pertsona kopurua) izango dugu, baina adin talde bakoitzean sexuaren arabera azterketa egiteko ez, aldagai bat zenbat eta gehiago deskonposatu, orduan eta lagin txikiagoa baitugu emaitzen irakurketa egiteko.

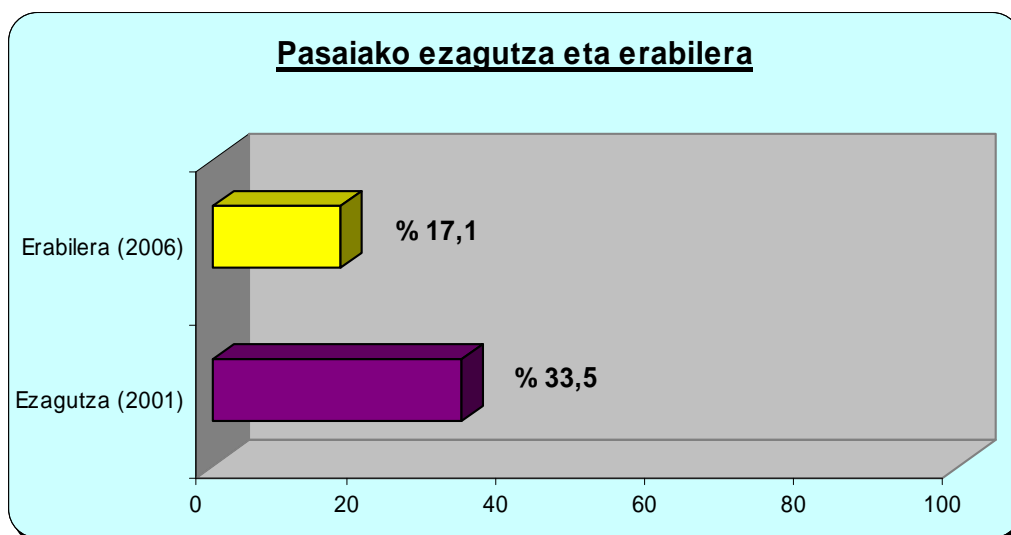
3 NEURKETAREN EMAITZAK

3.1 Emaidza orokorrak

2006ko neurketa honetan jasotakoaren arabera, **Pasaian euskararen kale erabilera % 17,1 da;** alegia, kalean neurtu diren 100 elkarrizketetatik 17 entzun ditugu euskaraz, eta gainerakoak erdaraz (gaztelaniaz gain, beste hizkuntzak ere kontuan hartu ditugu azterketa honetan).

Egindako neurketetan guztira 10.201 hiztuni dagozkien datuak jaso dira, herriko biztanleriaren % 65,4² litzatekeena. Behatutako hiztun kopuru honek Soziolinguistika Klusterrak neurketaren emaitzen fidagarritasuna bermatzeko ezarritako gutxienekoa erraz gainditzen du, eta hortaz, **neurketa honetan lortutako erabilera datuek oinarri sendoa dute laginaren tamainari dagokionean.**

Euskararen KALEKO ERABILERA (2006)	Euskararen EZAGUTZA (01)
% 17,1	% 33,5
Neurtutako hiztun kopurua	Pasaiaiko hiztun kopurua (01)
10.201 (herritarren % 65,4)	15.593



² Pasaiaik 15.593 biztanle ditu 2001eko erroldako datuen arabera. Kontuan hartzekoa da, dena den, kale neurketa batean zenbait hiztun behin baino gehiago neur daitezkeela edota neurtutako hiztunen bat herrikoa ez izatea gerta daitezkeela.

3.2 Erabileraren bilakaera

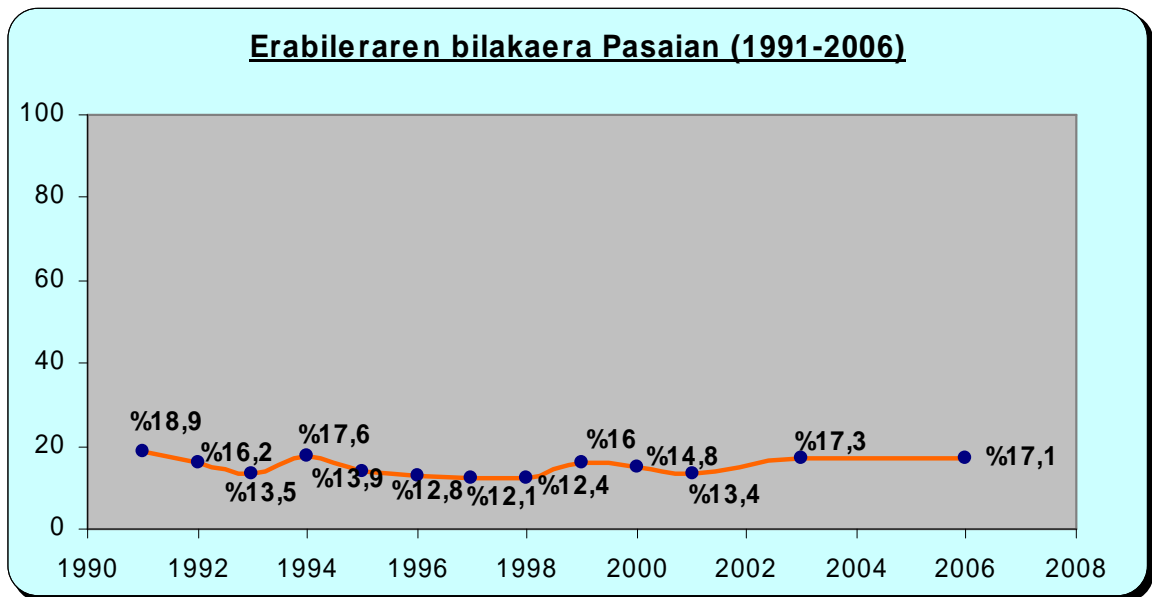
Herriko euskararen erabilera aztertzeko garaian, erabileraren bilakaerari erreparatzeak berebiziko garrantzia du: batetik, normalizazio mailan egindako ahaleginen ebaluaziorako informazio interesgarria eskainiko digulako, eta bestetik, ondorengo urteetako jokaerak aurreikusten ere lagun diezagukeelako.

Emaitzak alderatzeko, 1991z geroztik udalerrian ia urtero egin diren neurketak hartu ditugu kontuan. Horretarako diseinua eta erabilitako metodologia berbera izan zitezen ahalegindu gara, eta, finean, ibilbideetako kalerik gehien-gehienak bat datozela esan dezakegu. Hortaz, sistematikoki eta modu berean egindako neurketak direnez, datuen konparaketa jaso dugu jarraian. Argi adierazi nahi dugu, berriro ere, konparaketa behar bezala egiteko neurketaren diseinuak berbera izan behar duela.

Sarrerako ohar batean aipatu bezala, udalak berak eginiko neurketez gain, 1989an, 1993an eta 1997an EKBk eginiko neurketak ere badaude, baina hauetan ibilbidea laburragoa zenez, datu hauek ez ditugu kontuan hartu bilakaeran.

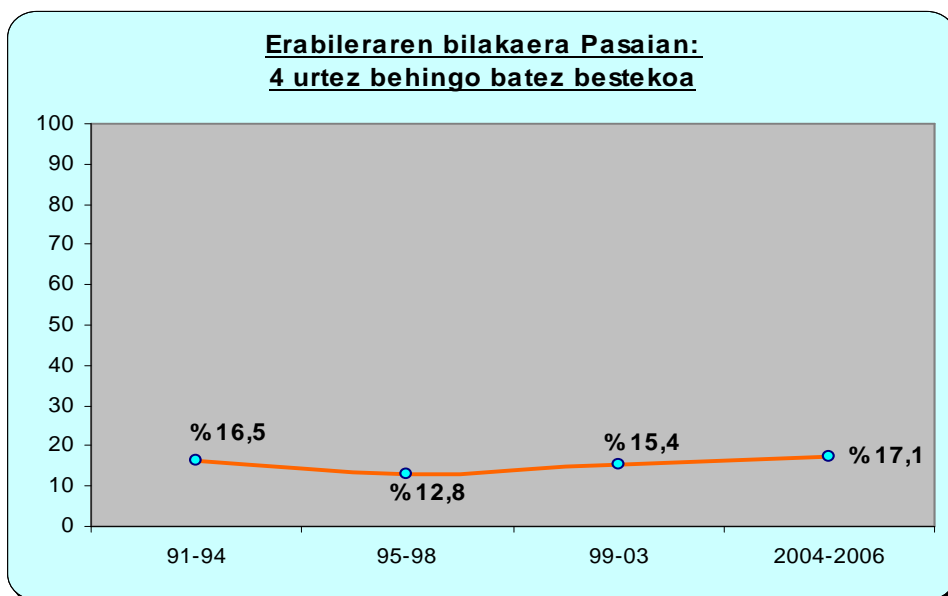
Gatozen, bada, bilakaerara. Hona hemen 1991tik 2006rako euskararen erabilera taulan jasota eta grafikoki azaldua:

PASAIAKO ERABILERA	
URTEA	Erabilera (%)
1991	% 18,9
1992	% 16,2
1993	% 13,5
1994	% 17,6
1995	% 13,9
1996	% 12,8
1997	% 12,1
1998	% 12,4
1999	% 16
2000	% 14,8
2001	% 13,4
2003	% 17,3
2006	% 17,1



Egindako neurketetan gorabeherak ikus genitzakeen arren, joera orokorrari erreparatzea izan ohi da garrantzitsuena. Hori dela eta, urte batetik besterako aldaketen jabe izanik ere, **2001era arte beheranzko joera** nabarmendu genezake (hamarkadaren hasieratik amaierara arte 4 puntuko jaitsiera, hain zuzen ere). **2001etik 2003ra, ordea, goranzko joera** nabari daiteke erabileran; bi urteotan euskararen erabilerak 4 puntuan egin zuen gora (ezagutza ere, apalki, igo egin zen: 2 puntu eskas). **Eta 2006ko neurketa honetako datuek erakusten dutenez, azken hiru urteotan egonkor mantendu da Pasaia erabileran, 2003ko maila berean. Beraz, azken hiru urteotan erabileran % 17ren inguruan egonkoritu dela esan liteke.**

2006an egindako neurketa hau Pasaian egiten den hamahirugarrena denez, lau urtez behingo batez bestekoak zein izan diren ikus dezakegu ondorengo diagraman. Azken epea, ez da lau urtekoa, hirukoa baizik, baina joera ikusteko adierazgarria izan daitekeelakoan, sartzea erabaki dugu:



1991tik hasi eta 2006ra arte erabileraren bilakaera zein izan den erakusten digu diagramak, lau urtez behingo batez bestekoak kontuan hartuta. Modu honetara, argiago ikus dezakegu erabileraren joera zein izan den 1991tik gaur egunera arte. Aurretik aipatu dugun moduan, azken epealdia ez da lau urtekoa, hirukoa baizik, baina joera orokorra ikusteko adierazgarria izan daitekeelakoan, sartzea erabaki dugu.

1991-1994 lau-urtekoan % 16,5 izan zen erabileraren batez bestekoa. Hurrengo lau urtekoan, 1995-1998, erabilera jaitsi egin zen ia lau puntuan. **1999tik 2003ra, berriz, berrito ere errekupeazio prozesu bat antzeman daiteke;** erabilerak gora egin zuen ia hiru puntuan, eta 1991-1994 lau-urteko erabilera mailara gerturatu zen erabileraren batez bestekoa. **Hurrengo hirurtekoan, berriz (2004tik 2006ra), erabilera igo egin da bi puntuan. Aurretik esan dugun moduan, kontuan hartzekoa da azken bi neurketetan (2003an eta 2006an) egonkor mantendu dela erabilera, % 17ren inguruan.**

Interesgarria da datozen urteetan bilakaerak goranzko joera honi eusten dion arretaz aztertzea. Gogoratu, ondorengo urteetako datuak konparatu ahal izateko, funtsezkoa izango dela neurketak egiten direnean oraingo *diseinu osoa* errepikatzen jarraitzea.

3.3 Zonaldekako emaitzak

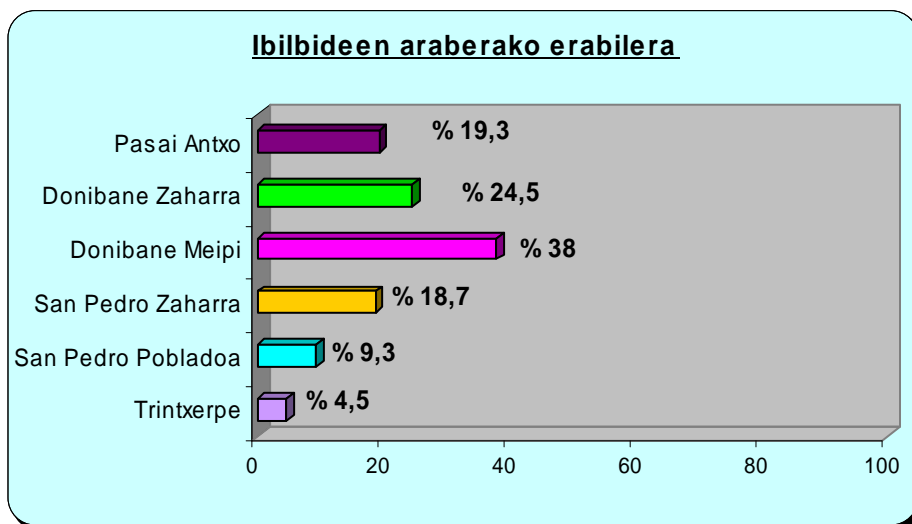
Herritarren leku publikoetako hizkuntza erabilera neurtzea helburu izanik, **behaketa herriko bizitza soziala gertatzen den zonaldeetan** oinarritu dugu. Zonalde horiek definitzeko, udalerriko barruti eta auzo guztiak hartu dira kontuan, herritarren harreman-gune nagusiak non kokatzen diren zehaztu da, eta behin zonalde horiek definitu ondoren, zonalde bakoitzaren barruan jarraitu beharreko ibilbideak erabaki dira, beti ere udaleko teknikariek elkarlanean.

Herriko hizkuntza errealitatea ezagutu asmoz, beraz, behaketak barrutika eta auzoka egin ditugu. Hala ere, **emaitzak datu orientagarriak eta hurbilpenekoak baino ez dira**, barruti zein auzo batetik besterako biztanleen mugimendua handia baita; hau da, zaila suertatzen da barruti edo auzo konkretu bateko errealitate soziolinguistiko zehatza antzematea, **mugikortasuna, barruti eta auzoen artean, etengabea delako.**

Edonola ere, udal teknikariarekin adostutakoaren arabera, herria 6 ibilbidetan banatuta burutu dira neurketak: Donibane Zaharra, Donibane-Meipi, Trintxerpe, Pasai Antxo, San Pedro Zaharra, eta San Pedro Pobladoa. Hona hemen bakoitzean behatutako hiztun kopurua eta euskaraz neurtutakoen proportzioa ehunekotan.

Auzo edo barrutiak	Neurtutako hiztunak	Erabilera batez bestekoa
Pasai Antxo	2074	% 19,3
Donibane Zaharra	1600	% 24,5
Donibane Meipi	1089	% 38
San Pedro Zaharra	1662	% 18,7
San Pedro Pobladoa	1274	% 9,3
Trintxerpe	2502	% 4,5

Neurtutako erabilera mailak diagraman ikus ditzakegu:



Diagraman ikus daitezkeen moduan, beraz, zonaldeei dagokionean Pasai Donibaneko bi auzoetan jaso da erabilera **indizerik altuena**; lehenik **Donibane-Meipin (% 38)** eta ondoren **Donibane Zaharrean (% 24,5)**, hain zuzen ere. Erabilera batez bestekorik **baxuenak, aldiz, Trintxerpen (% 4,5) eta San Pedro Pobladoan (% 9,3)** jaso dira. Pasai Antxon eta San Pedro Zaharrean, berriz, erabilera maila antzekoa jaso da (% 18,7 eta % 19,3). Horrenbestez, Donibane Meipin eta Donibane Zaharrean behatutako erabilera Trintxerpen behatutakoa baino 7-9 aldiz altuagoa da.

Dena den, esan bezala, zonalde bakoitzeko datuak erreferentzia gisa erabiltzea aholkatzen dugu, ez zonalde bateko eta besteko bizilagunen arteko erabilerearen konparaketak egiteko. Hala ere, kasu honetan nabarmena da **Donibane-Meipin eta Donibane-Zaharrean euskararen erabilera Pasaiako gainerako zonaldeetan baino askoz altuagoa** dela. Baina baieztapen hori indartzeko, bilakaera aztertzea garrantzitsua izango da.

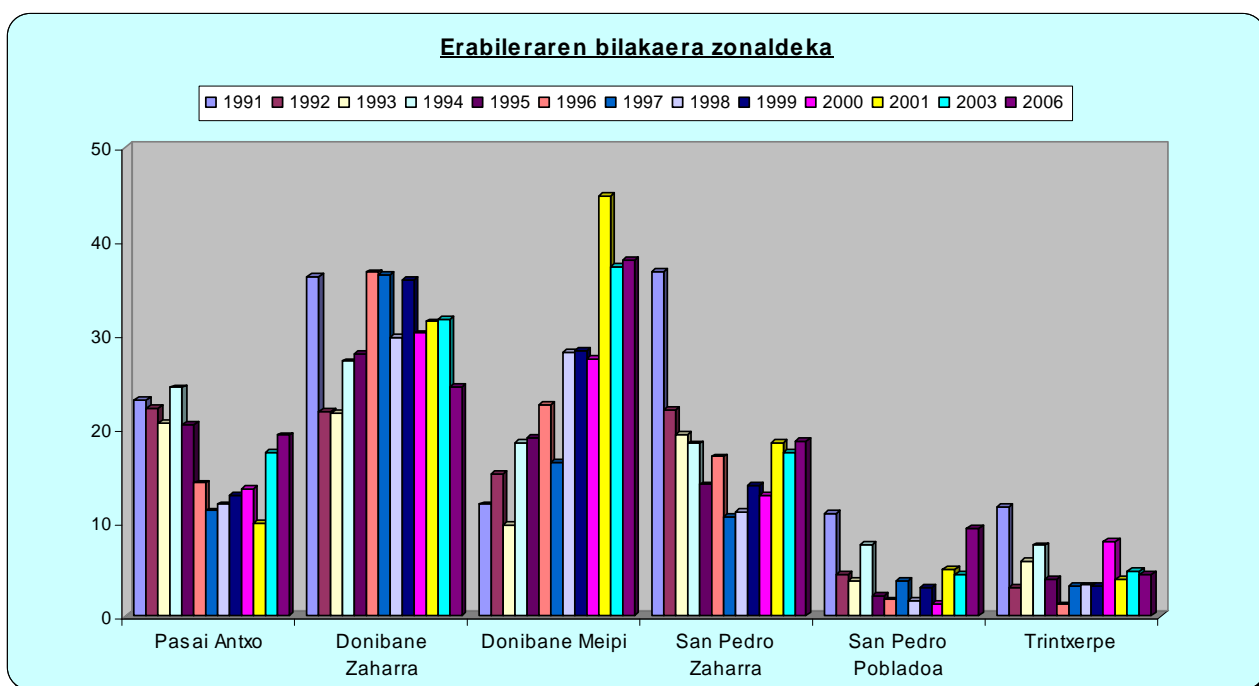
Auzokako datu hauek jasotako lehendabizikoak ez direnez, aurreko urteetako neurketekin alderatuko ditugu, eta modu horretara ondorio zuzenagoak eta fidagarriagoak atera ahal izango ditugu.

3.4 Erabileraren bilakaera zonaldeka

Zonaldeka erabilerak zein bilakabide izan duen jakiteko, Pasaian 1991tik 2006 arte egin diren neurketa guztietako datuak erabil ditzakegu; izan ere, Pasaian egindako neurketa guztiak zonalde berdinetan banatuta egin baitira.

Ondorengo taulan daukagu urte horietan Pasaian erabilerak izandako bilakaera, zonaldeka emana:

	ERABILERA (%)												
Auzo edo barrutiak	1991	1992	1993	1994	1995	1996	1997	1998	1999	2000	2001	2003	2006
P.Antxo	23,1	22,2	20,6	24,4	20,4	14,2	11,2	11,9	12,9	13,6	9,9	17,5	19,3
Donibane Zaharra	36,3	21,9	21,6	27,2	28	36,7	36,4	29,7	35,9	30,2	31,4	31,7	24,5
Donibane Meipi	11,9	15,1	9,7	18,5	20,5	17,2	16,4	28,2	28,4	27,5	44,9	37,3	38
San Pedro Zaharra	36,8	22	19,4	18,4	14	17	10,6	11,1	13,9	12,9	18,5	17,5	18,7
San Pedro Pobladoa	10,9	4,4	3,7	7,6	2,2	1,7	3,7	1,6	3	1,3	4,9	4,4	9,3
Trintxerpe	11,6	3	5,8	7,5	3,9	1,2	3,2	3,3	3,2	7,9	3,9	4,8	4,5

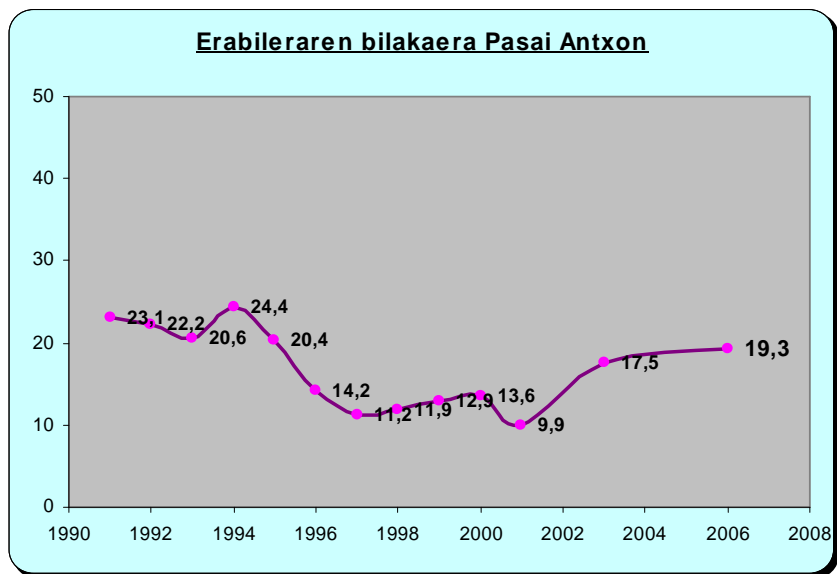


* Eskala erreala 0-100 izanik ere, 0-50era egokitu dugu argiago azaltze aldera

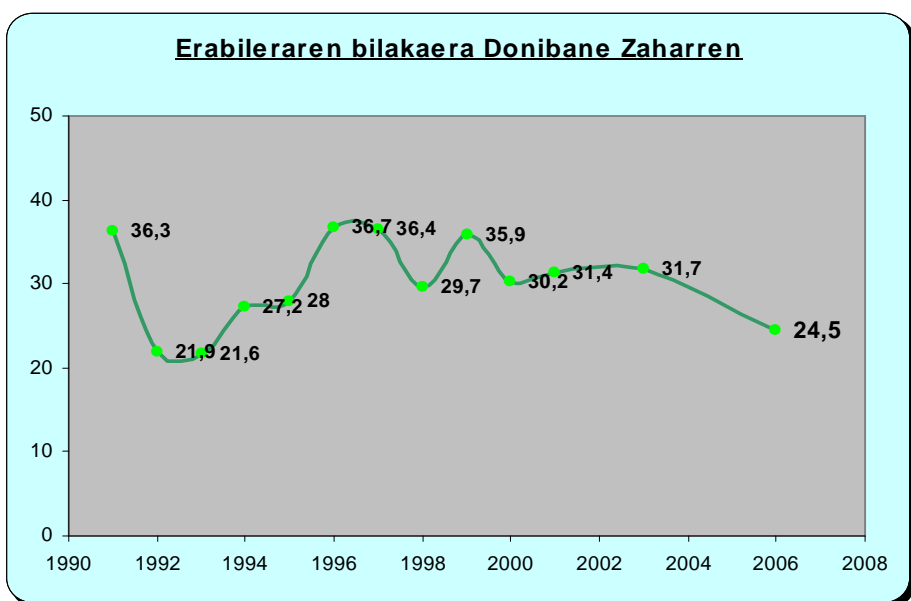
Bistan denez, **barrutirik euskaldunena Pasai Donibane** da, eta auzuneetan, Donibane Meipi eta Donibane Zaharra agertzen zaizkigu erabilera indizerik altuenekin. Ondoren leudeke San Pedro Zaharra auzoa (San Pedro) eta Pasai Antxo. **Erabilerarik baxuenarekin, aldiz, San Pedro Pobladoa eta Trintxerpe** agertzen zaizkigu.

Datuak xehekiago ezagutzeko, gatozen banan-banan barruti eta auzo bakoitzaren bilakaera aztertzeraz:

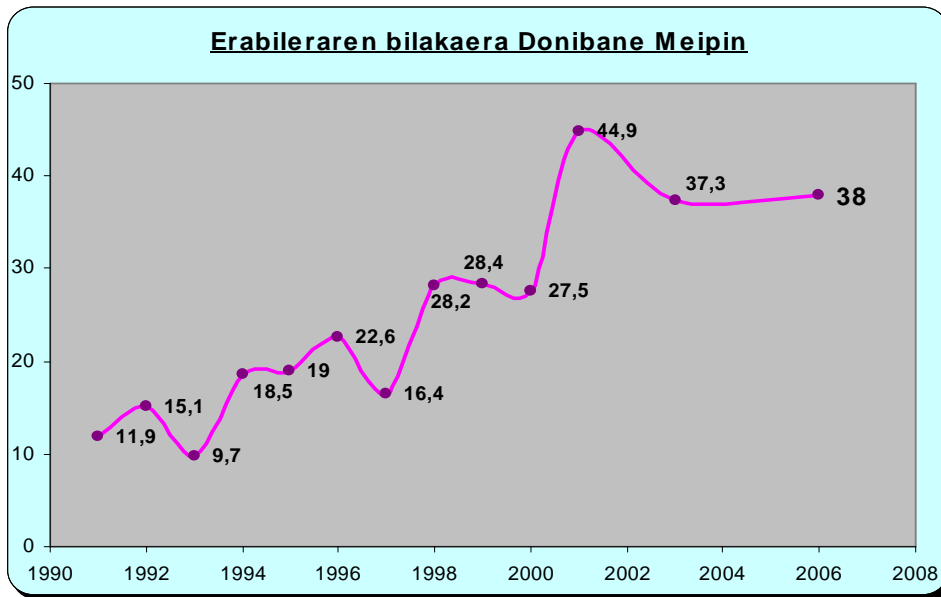
PASAI ANTXOn, aurreko hamarkadaren lehen bospasei urteetan erabileraren beherakada bat gertatu zen, % 24 inguruko erabileratik % 14 ingurura. Ondorengo 5 urteetan, ordea, % 12ko indizearen inguruan egonkortzeko joera antzeman zitekeen. 2003ko neurketan, erabilerak gora egin zuen maila horretatik: % 17,5eko erabilera jaso zen, aurreko urteetako egonkortasunarekin hautsiz. Eta 2006ko neurketan jaso dena ikusiz, badirudi **erabilerak goranzko joera hartu duela Pasai Antxon; azken neurketako datuekin alderatuta, erabilerak 2 puntu egin du gora 2006ko neurketan.**



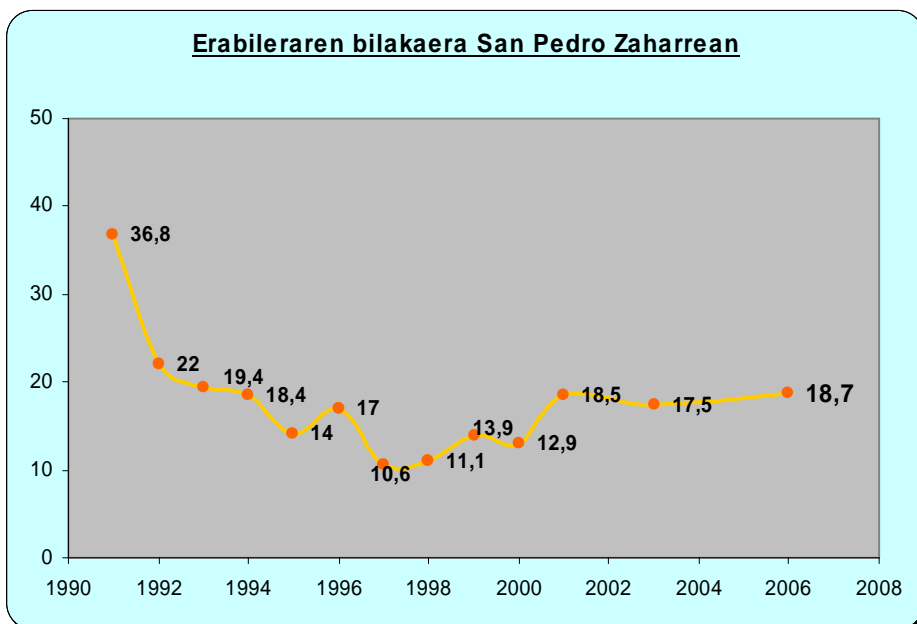
DONIBANE ZAHARrean, 1992tik 1997ra goranzko joera bat antzeman zen; % 22tik % 36ra, hain zuzen. Ondorengo bi urteetan gorabeherak izan arren, 2000tik 2003ra erabilera % 30-32 inguruan egonkortu zen. **2006ko azken neurketa honetan, ordea, erabilerak 7 puntuko jaitsiera izan du Donibane Zaharrean (% 24,5 izan da erabilera).**



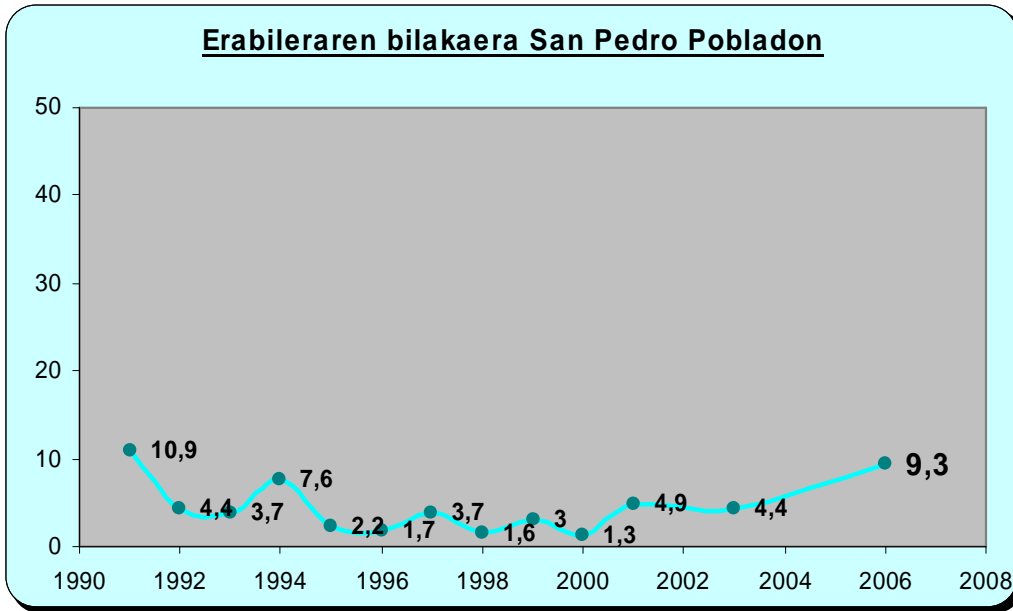
DONIBANE MEIPri dagokionean, **euskalduntze bizi baten adierazgarri** da beheko diagrama: hamar urteren buruan erabilerak bilakaera positiboa izan duela ezin daiteke uka. 2000tik 2001era, erabileraren igoera bizkortu egin zen. 2001. urteko neurketan emaitza oso altua jaso genuen; 2003ko neurketan, ordea, erabilera maila % 37ra jaitsi zen. Eta 2006an puntu bat igo da erabilera Donibane Meipin. **Azken hiru urteotan, beraz, % 37-38ren inguruan egonkor**tu da erabilera Donibane Meipin.



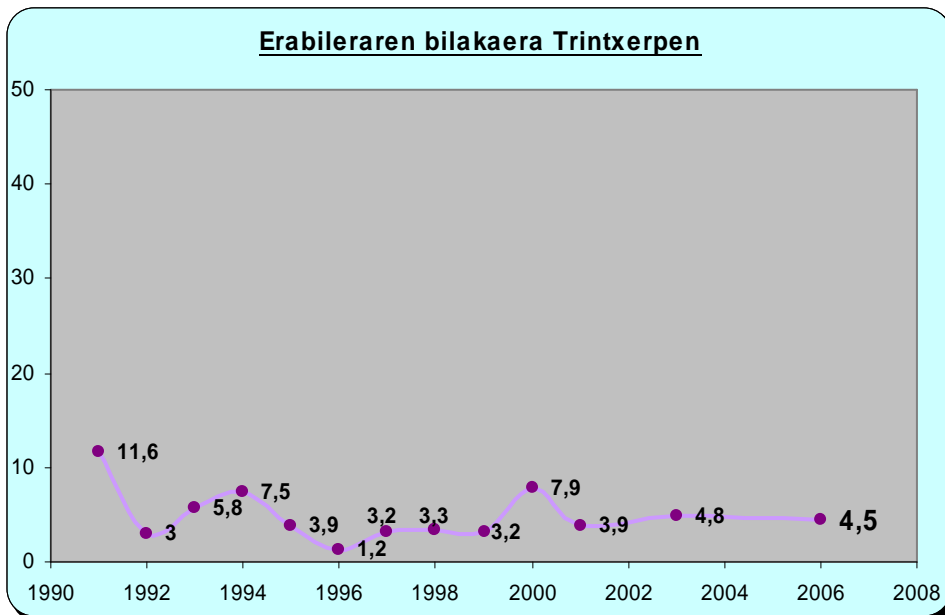
SAN PEDRO ZAHARrean, zaila izan da joera nabarmenik antzematea. 1991ko neurketaren emaitza altuaren ondotik, hainbat gorabehera izan dira, eta joera orokorra definitzea zailtzen du horrek. Dena den, **2000. urtetik aurrera erabilerak, apalki bada ere, goranzko joera hartu duela** ikus daiteke. Azken bosturtekoan erabilera % 18ren inguruan egonkoritu da. Datozen urteetan aztertzen jarraitu beharko da bilakaera positibo horren jarraipena zer-nolakoa den.



SAN PEDRO POBLADOn, joera egonkortasunarena izan da azken urteetan. Auzo erdaldunenetakoa den honetan, erabilera % 2-4 inguruan egonkor mantendu da 1995etik 2003ra; **2006ko neurketan**, berriz, nabarmentzekoa da **erabilerak gora egin duela 5 puntu**, hain zuzen ere.



TRINTXERPEK, azkenik, historikoki barrutirik erdaldunenetakoa izan denak, bere horretan mantentzeko joera erakusten du. 1991n izan ezik, gainontzeko urteetan % **4 inguru** behatu ahal izan da, batez beste, euskaraz hitz egiten. **Egonkortasunerako joera da, hortaz, azpimarragarriena.**

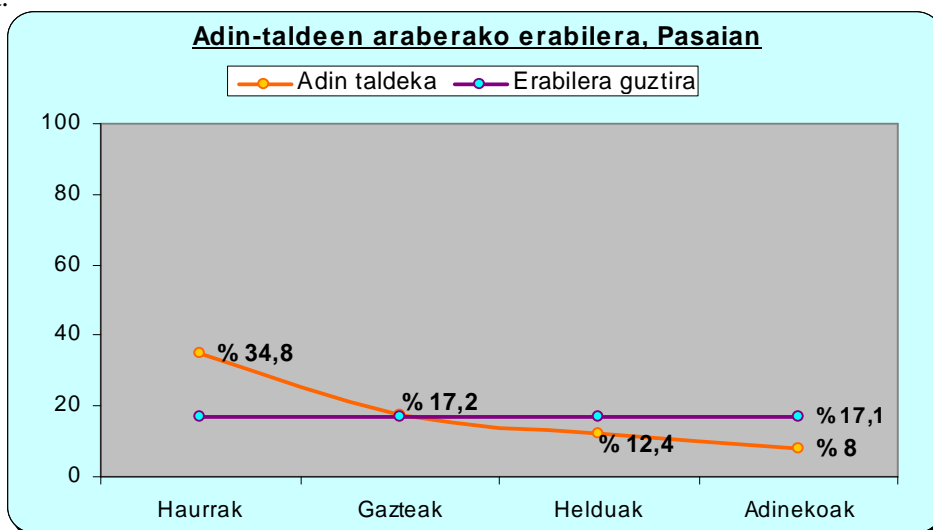


3.5 Adin taldekako emaitzak

Neurketako datuak adin taldeka bereizita jaso ditugu. Eta adin taldeak, berriz, honela banatu ditugu:

↔	Haurrak:	0 urtetik 14 urte bitartekoak
↔	Gazteak:	15 urtetik 24 urte bitartekoak
↔	Helduak:	25 urtetik 64 urte bitartekoak
↔	Adinekoak:	65 urtetik gorakoak

Egindako neurketa guztiak batuta, honako hau da adin talde bakoitzean neurtutako euskararen erabilera:



Diagraman ageri moduan, **euskara gehien erabiltzen dutenak**, eta batez besteko erabileraren gainera ageri diren bakarrak **haurrak dira (% 35)**. **Gazteen erabilera maila herriko batez bestekoaren parekoa da (% 17)**; haurren erabilerak, beraz, bikoiztu egiten du gazteen erabilera Pasaian. **Euskara gutxien erabiltzen dutenak** eta herriko batez bestekotik behera gelditzen direnak, ostera, **helduak eta adinekoak dira (% 12 eta % 8, hurrenez hurren)**; haurren erabilera mailatik adinekoen erabilera mailara 27 puntuko aldea dago.

Ezagutza mailak kontuan hartuta, erabileran jasotako emaitzak ez dira harrizkoak Pasaian (4. atalean ikus ahal izango dugu). Izan ere, urte askotako irakaskuntzako ahaleginei esker adin talde euskaldunenak haurrena eta gazteena dira ezagutzari dagokionez, eta neurketak adierazten digunez, Pasaian baita kaleko erabileran ere. Gazteen ezagutza maila haurrenaren azpitik ageri da; horrez gain, Euskal Herri mailan ohikoa da haur izatetik gazte izatera pasatzean, hizkuntza ohiturak ere aldatzea; eta askotan, haur izatetik gazte izatera pasatzean erabilera mailak behera egiten du. Hori bera gertatu da Pasaian. Aurrera begira, gazteen erabilera ohiturek hobera egiten duten arretaz aztertzea garrantzitsua izango da.

Bada nabarmentzea merezi duen ez-ohiko gertaera bat: **adinekoak**, tradizionalki adin talderik euskaldunenak izan direnak, **helduen azpitik daude erabilerari dagokionean**, eta hortaz, herrian euskara gutxien erabiltzen dutenak dira (kontuan hartzekoa da bai helduen eta adinekoen ezagutza maila oso parekoa dela; %26,1 eta %26,8, hain zuzen ere).

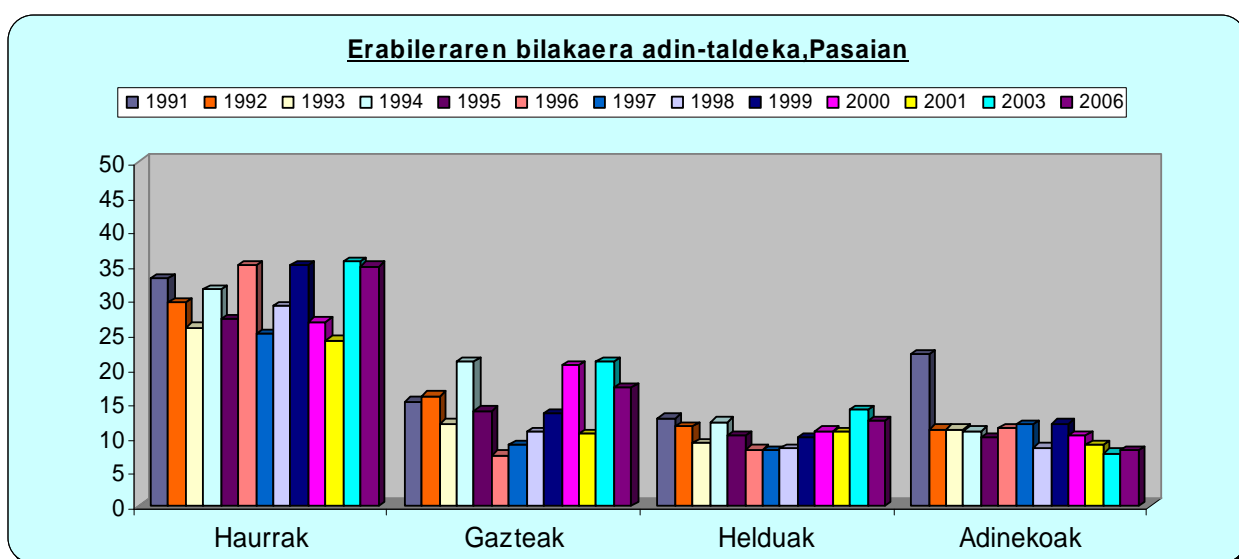
3.6 Adin taldekako erabileraren bilakaera

Herri batean euskararen erabilera aztertzeko garaian erabileraren adin taldekako bilakaera bereziki garrantzitsua da. Normalizazio mailan egindako ahaleginen ebaluaziorako datu zehatzagoak lor ditzakegu, eta neurri batean, ondorengo urteetako jokaerak ere aurreikus genitzake.

Aurretik esan dugun bezala, Pasaian euskararen erabileraren neurketak 1991tik ia urtero egin dira. Emaitzak alderatzeko, beraz, 1991z geroztik udalerrian ia urtero egindako neurketetara jo dugu. 2006ko neurketan erabilitako diseinua aurreko neurketetan erabilitako berbera izan denez, konparaketa honek, erreferentzia soil izatetik haratago, ondorio zuzenak ateratzeko balio diezaguke.

Hona, segidan, azken hamabost urteotan adin talde ezberdinek erabilerari dagokionean izaniko bilakaera, taula eta diagrama bakar batean jaso:

Erabileraren bilakaera adin-taldeka (1991-2006)				
	Haurrak	Gazteak	Helduak	Adinekoak
1991	33	15,2	12,8	22,1
1992	29,6	16	11,50	11,20
1993	25,9	12	9,2	11,1
1994	31,4	21	12,2	10,9
1995	27,1	13,8	10,2	10
1996	34,9	7,4	8,2	11,3
1997	25	8,8	8	11,8
1998	29,1	10,8	8,3	8,5
1999	35	13,5	10	12
2000	26,7	20,4	10,9	10,2
2001	24,1	10,5	10,8	8,9
2003	35,5	20,9	13,9	7,7
2006	34,8	17,2	12,4	8

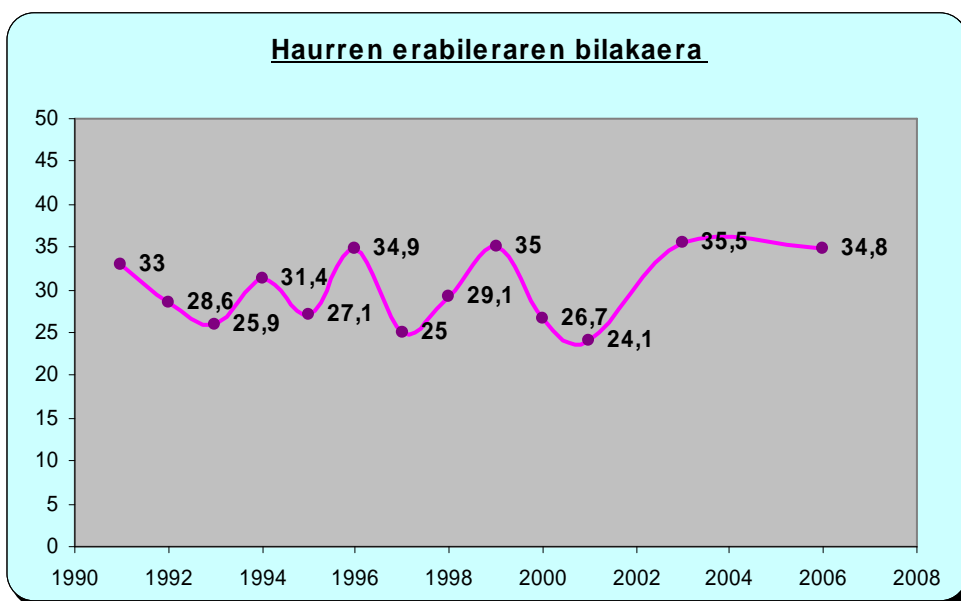


* Eskala erreala 0-100 izanik ere, 0-50era egokitu dugu argiago geratze aldera.

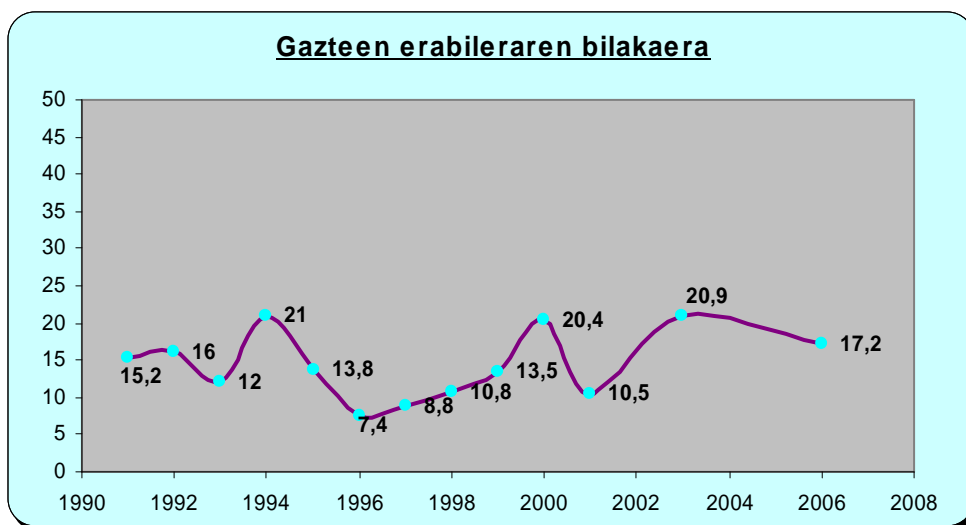
Ikus dezakegunez, erabilerak aldaketak eta gorabeherak izan ditu hamabost urte horietan. Diagramak modu argigarrian azaltzen duen bezala, datuak ditugunetik **haurrak dira, batez ere, eta gazteak, ondotik, erabilera indizerik altuena erakutsi izan dutenak** azken hamabost urte hauetan. Erabilera baxuena azaldu dutenak, ostera, helduak eta adinekoak izan dira; adinekoen erabilera maila helduenaren oso parekoa izan da.

2006ko datuak aurreko neurketako datuekin (2003koekin) alderatuta, haurren, gazteen, eta helduen erabilerak, apalki bada ere, behera egin du (puntu eskas haurrengan, eta 2 eta 4 puntu artean gazte eta helduenagan). Adinekoen erabilera izan da, beraz, behera egin ez duen bakarra.

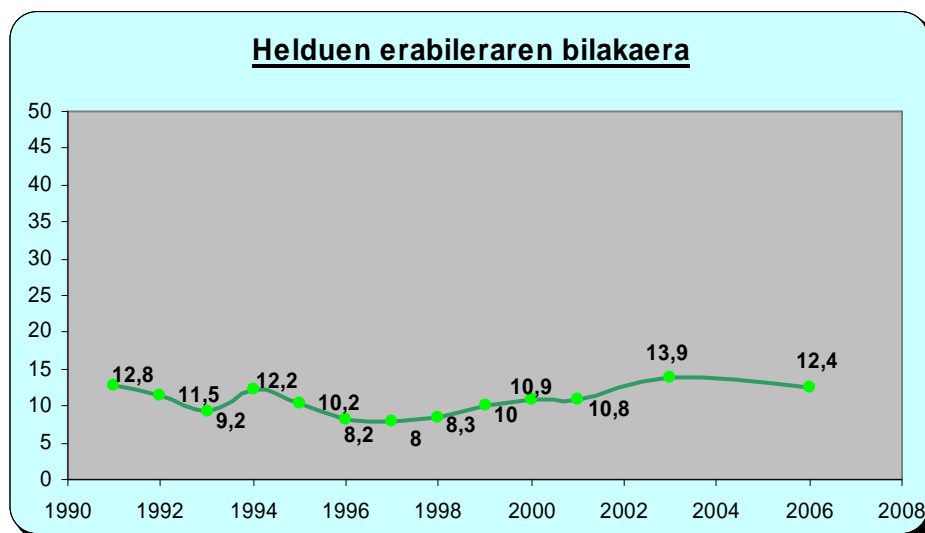
Ikus dezagun, hala ere, **adin talde bakoitzaren bilakaera banan-bana:**



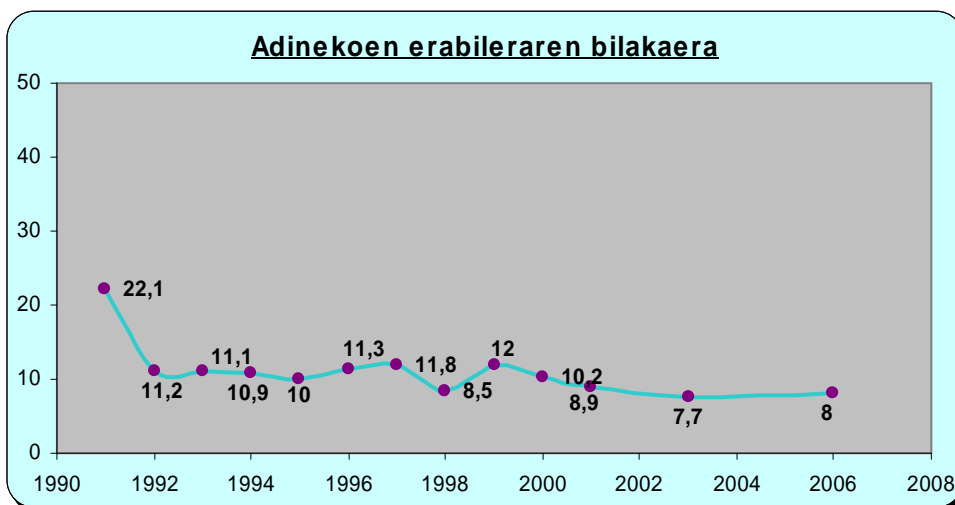
Haurrak dira, oro har, erabilera indizerik altuena dutenak, baita izan dutenak ere. Azken hamarkadan, erabilera % 30 inguruan kokatzen da, 3-4 puntu gora eta behera eginaz. Edonola ere, 2003an erabilerak gora egin zuen nahiko nabarmen, erabilera maila % 35,5era iritsiz. Eta **2006ko neurketak erakusten digunez, haurren erabilera maila beretsuan mantendu da Pasaian hiru urteotan (% 35 inguruan, hain zuzen).**



Gazteek, berriz, ezegonkortasun nabariagoa azaltzen dute egindako erabilera neurketetan. 1994ko, 2000ko, eta 2003ko neurketetan jaso ziren datu altuenak (% 20-21 inguru); azken neurketa honetan, berriz, **behera egin du gazteen erabilerak 4 bat puntuan**, 2003koarekin alderatuz. Beste urteetan % 10-15 bitarteko erabilera behatu da. Bilakaera orokorrari dagokionez, 1996ko neurketaz geroztik nabari zen goranzko joera eten egin zen 2001ean; 2003ko neurketan, berriz ere 2000ko erabilera mailaren parera igo zen erabilera; eta 2006an, esan bezala, behera egin du gazteen erabilerak.



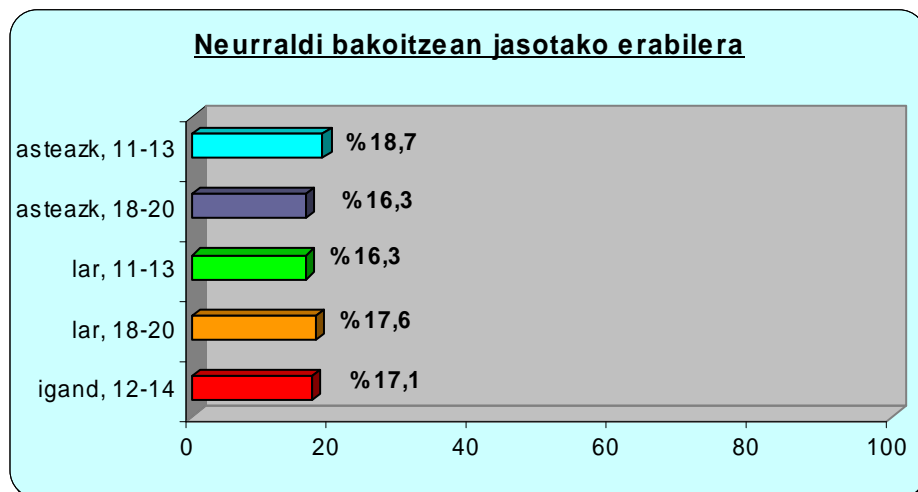
Helduen erabilera nahiko egonkor mantendu da hamabost urteotan. Lehen sei urteetan erabilerak beherakada bat jasan bazuen ere, orduz geroztik, apalki bada ere, goranzko joera nabarmendu da; hain zuzen ere, % 10eko indizearen inguruan egonkortzeko joera ikusi zen 2003ra arte. 2003ko neurketan, hiru puntuko igoera gertatu zen helduen erabileran. Azken neurketa honetan, berriz, apalki bada ere, jaitسي da helduen erabilera; 1,5 puntuan, hain zuzen ere.



Adinekoei dagokionean, azkenik, 1991n izan ezik, gainontzean nahiko **egonkor mantendu den adin taldea** dela ikus daiteke. 1991ko datu bitxiari gehiegi erreparatu gabe, adinekoen erabilera indizea % 10-11 inguruan egonkor agertu zen 1994tik 2000ra bitartean; **azken sei urteotan**, ordea, **beheranzko joera apal bat** nabari da (ia 4 puntu jaitsi da adinekoen erabilera 6 urte horietan).

3.7 Neurketa egunen arabera emaitzak

Pasaiako kaleetako erabilera aztertzeko bost neurraldi nagusi egin dira. Asteazken zehar bi eta aste bukaeran beste hiru. 2006ko neurketa honetan, **oso pareko erabilera maila jaso da neurraldi guztietan**, puntu bat gorabehera. Dena dela, euskararen erabilera maila altuena asteazken goizean jaso da (% 18,7). Puntu bakarreko aldearekin ageri dira larunbat arratsaldea (% 17,6) eta igande eguerdia ere (% 17,1). Euskara gutxien jaso den neurraldia, berriz, larunbat goizekoa eta asteazken arratsaldekoa izan da (% 16,3, bietan).

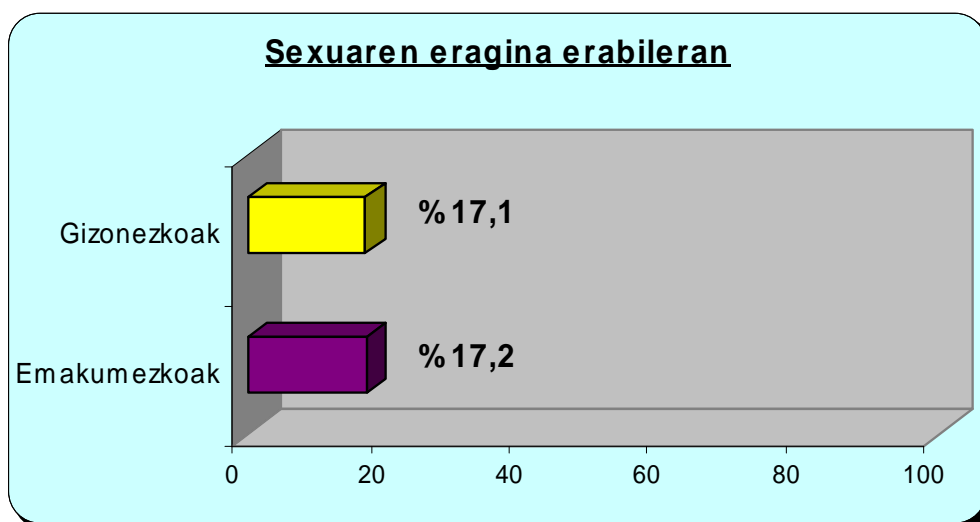


2001eko eta 2003ko datuei erreparatuta, bi neurketetan asteburuan jaso zela erabilera mailarik altuena ikus dezakegu; **joera beretsua jaso zen bi neurketetan**. Aurten, ordea, ezin da horrelakorik baieztatu.

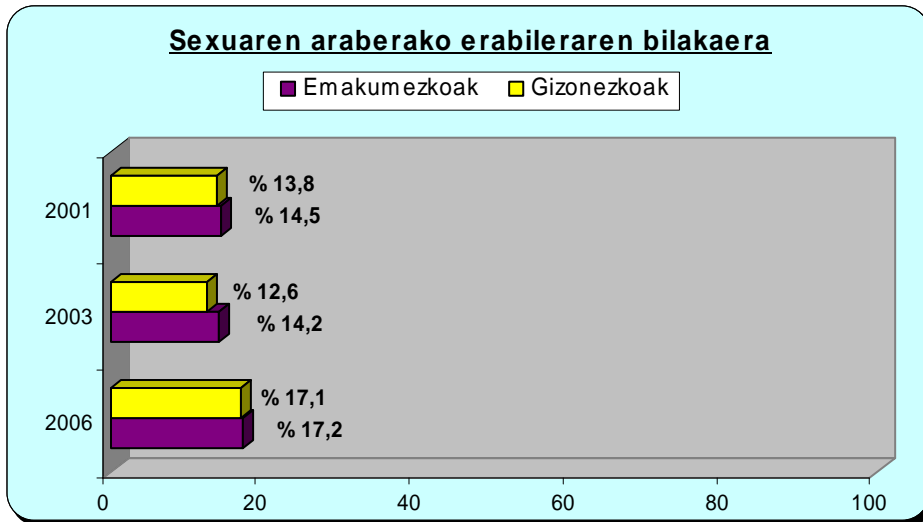
Kasu honetan, beraz, egun batetik besterako neurketen emaitzak alderatzen ezin da ondorio garbirik atera. Datozen urteetan neurketa egun eta ordu berdinetan egiten jarraituko balitz, konparaketak egiten jarrai daiteke. Oraingo kasuan, aldiz, **neurraldi bakoitzeko erabilera erreferentzia bat baino ez da**, eta egun guztietan orotara jasotako lagina da guretzat erreferentzia nagusia.

3.8 Sexuaren araberako emaitzak

Hego Euskal Herrian, hiztunaren sexuak, hau da, hiztuna emakumezkoa edo gizonezkoa izateak oro har ez du eragin esanguratsurik euskara erabiltzerakoan. Pasaian ere gauza bera ikusten dugu: jasotako datuen arabera, **gizonezkoek eta emakumezkoek euskara maila berean erabiltzen dute**, diagraman ikus daitekeen moduan. Ez da alderik izan, beraz, emakumezkoen eta gizonezkoen erabileraren artean.

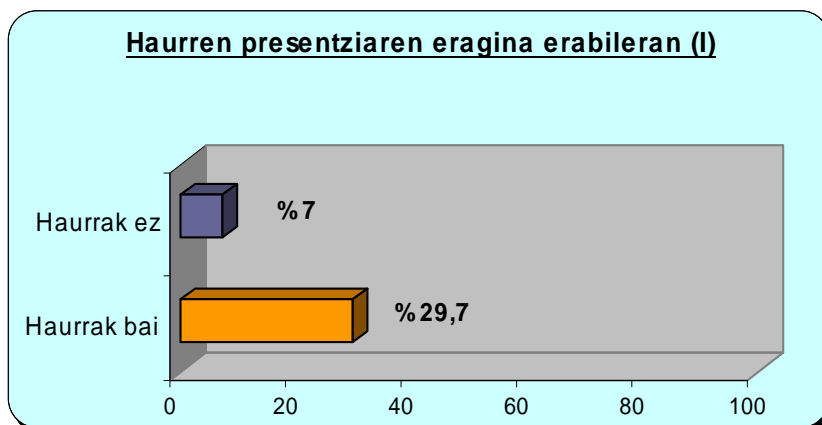


2001eko eta 2003ko datuak ere baditugu Pasaiaiko sexuari dagokion eraginaren bilakaera aztertzeko. Diagramari erreparatuta ikus dezakegun moduan, aurreko bi neurraldi horietan ere ez zen alde esanguratsurik egon emakumezkoen eta gizonezkoen erabileraren artean. Baina bietan ere, emakumezkoen artean gizonezkoen artean baino zertxobait gehiago jaso zen euskara (2003an 2 puntu gehiago, eta 2001ean puntu bakarra).



3.9 Haurren presentziaren eragina eta bilakaera

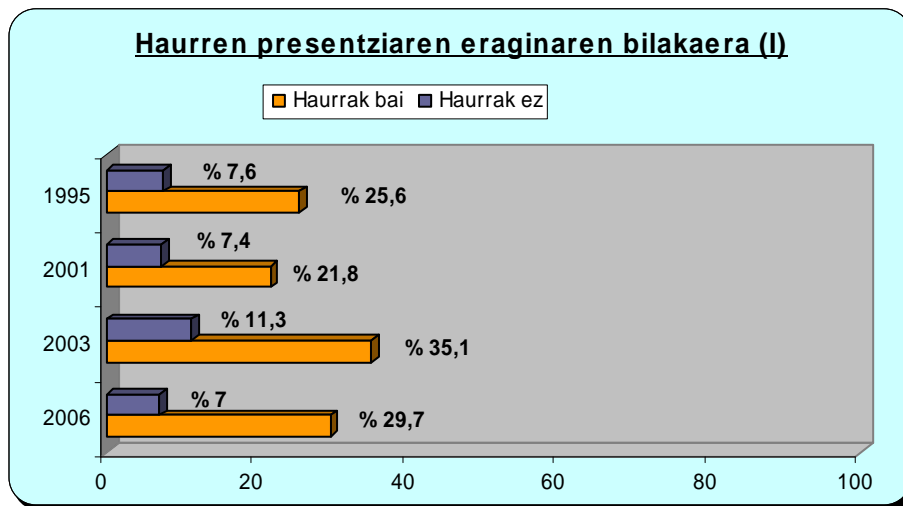
Haurren presentziaren aldagaia ere biziki interesgarria zaigu, kasu askotan euskararen erabileran eragin nabarmena baitu. Egin ditugun hainbat neurketatan (beste herrietan, Euskal Herrian...) haurrak tartean egotean euskararen erabilera nabarmen igotzen dela baieztatu ahal izan dugu. **Datuek adierazten dute arau orokor hau Pasaian ere betetzen dela.** Ikus dezagun ondorengo diagraman, haurrak egon ala ez, zenbatekoa den aldea:



Haurrik tartean ez denean erabilera % 7 den bitartean, haurrak present daudenean, berriz, neurtutako erabilera 23 puntu altuagoa da (% 29,7). Nabarmen hazten da, beraz. Ondorioz, haurrik ez egotetik egotera dagoen **hazkundera % 324³** da. Esan bezala, hortaz, Pasaiako kaleetan elkarriketa batean haurrak tartean egotearen aldagaiak eragin nabarmena du elkarriketa euskaraz edo erdaraz izateko.

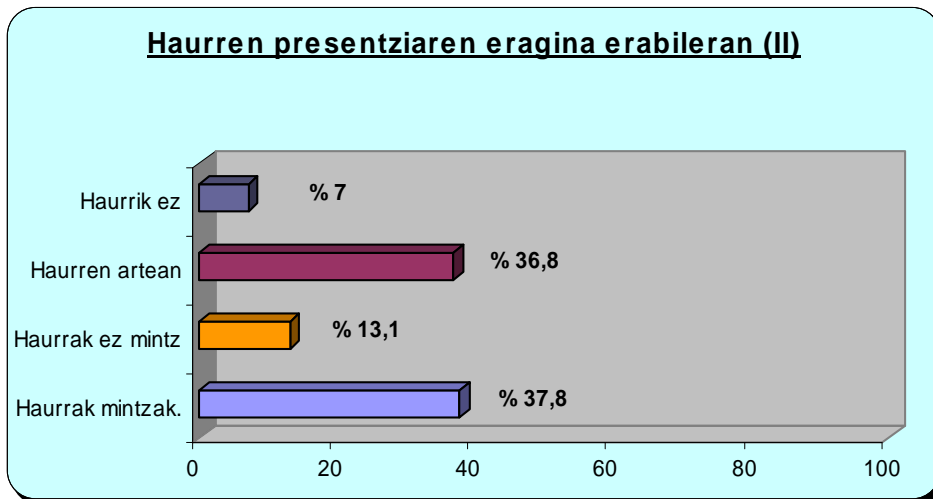
Aurreko neurketetako emaitzak alderatzen baditugu, haurren eragina zenbatekoa izan den erakusten digu grafikoak, 1995eko, 2001eko, 2003ko, eta 2006ko neurketetan. Argi geratzen da **lau neurketetan haurren presentziak eragin nabarmena izan duela**. Aldagaiaren eragin nabarmenena bereziki 2006koa eta jarraian 1995ekoa izan da; 2001ean haurren presentziak eragin handia izaten jarraitzen zuen, baina aldagaiaren eragina zertxobait jaitsi egin zen. 2003an, haurren presentziaren eraginak gora egin zuen berriro ere.

Badirudi, datu hori koherentea dela, haurren artean erabilera mailaren bilakaera kontuan hartzen baldin badugu. 1995etik 2001era haurren erabilera maila jaitsi egin zen, eta 2001etik 2006ra, berriz, igoera nabarmena izan du haurren erabilerak. Aurrera begira, aldagai honen eragina zenbatekoa den aztertzen jarraitzea interesgarria izango da.

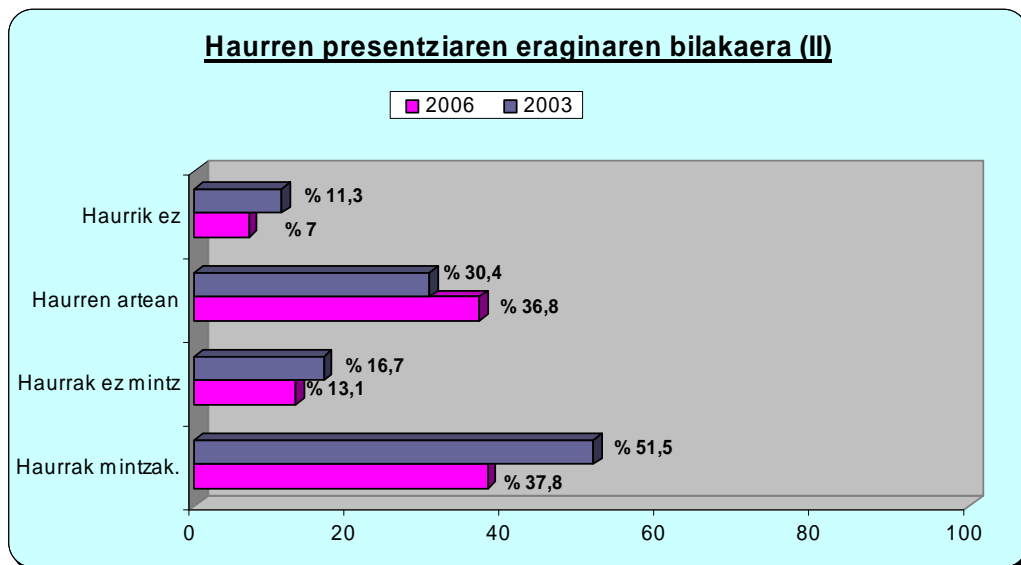


Dena den, haurren presentziak zein eragin duen jakiteaz gain, interesgarria zaigu erabilera edo **komunikazio hori zehazki zein modutan gertatzen den** jakitea. Alegia, haurrak elkarriketan zuzenean parte hartzen duten (mintzakide diren) edo ez diren mintzakide; eta horrek erabileran eraginik ba ote duen. Hori azaltzen digu ondorengo diagramak:

³ Indize hau, haurren presentziaren eragina erakusten duena, honela atera dugu: $(29,7-7) / 7 * 100$



Horrenbestez, **erabilerak nabarmen egiten du gora haurrak mintzakide direnean**: alegia, haurrek elkarrizketan zuzenean parte hartzen dutenean, bai nagusiekin (% 38), edo bai haurrek beraien artean hitz egiten dutenean (% 37). Haurrak presente egonda ere, elkarrizketan parte hartzen ez badute, nagusien arteko elkarrizketetan euskararen erabilera izugarri jaisten da; 2006ko neurketan ia herena izatera jaisten da, hain zuzen, haurrak mintzakide izatetik mintzakide ez izatera erabilera maila (% 38tik % 13ra, hain zuzen).



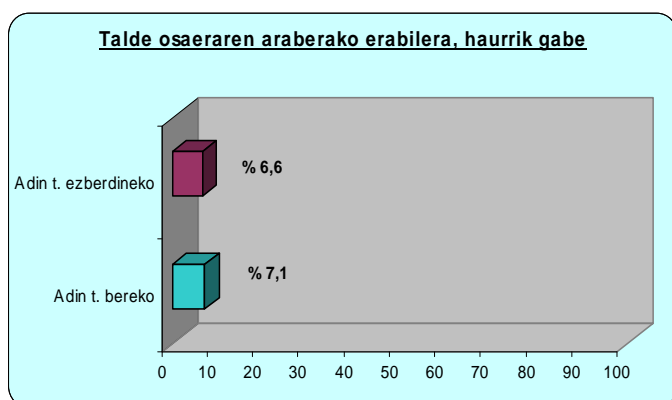
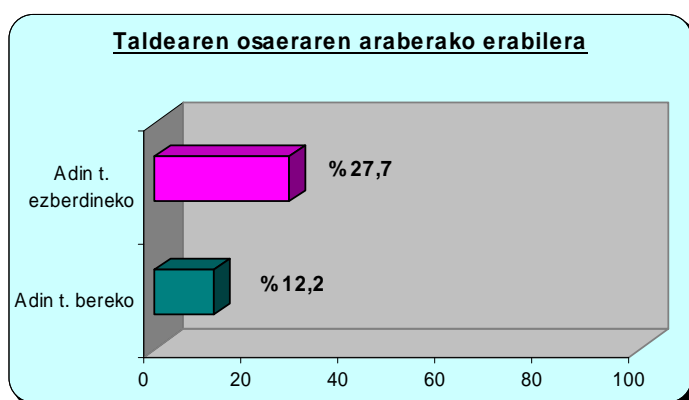
2006ko datuak 2003koekin alderatzen baditugu, datuetan antzeko joera ikus dezakegu. 2003an ere erabilerak nabarmen egiten zuen gora haurrak mintzakide zirenean; orduko hartan, ordea, aldea are nabarmenagoa zen: haurrek elkarrizketan zuzenean parte hartzen ez zutenean, erabilera % 52tik % 17 izatera jaisten zen. Haurren arteko elkarrizketetan, berriz, erabilera maila baxuagoa jaso zen 2003an 2006an baino. Gainerakoan, antzeko joera nabari da bi neurketetako datuetan, haurren presentziaren eraginari dagokionez. Ondorioz, eta laburbilduz beraz, esan dezakegu Pasaian **erabilerak nabarmen egiten duela gora haurrek zuzenean elkarrizketan parte hartzen dutenean**.

3.10 Taldearen osaera

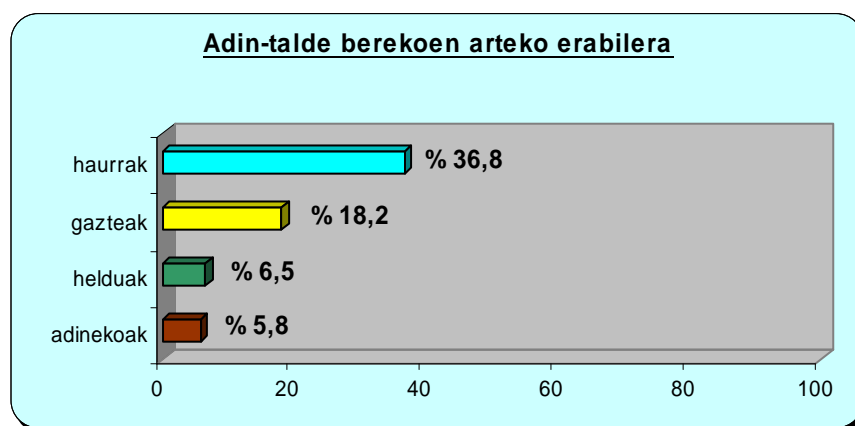
Aurretik azaldu dugun moduan, 2006ko neurketan ikerketa sendotzeko hainbat aldaketa metodologiko egon dira. Besteak beste, erabilera datuak jasotzeko erabiltzen den fitxa egokitu egin da. Aztertu den aldagai berrietako bat neurtzen dugun taldearen osaera izan da; horrekin batera, haurren presentziaren aldagaia ere neurtu da (aurreko atalean azaldu duguna). Aldagai interesgarria da, kasu askotan euskararen erabileran eragin nabaria baitu.

Neurtzen dugun taldearen osaera aztertuz, behatutako taldea adin talde bereko kideez osaturik dagoen ala ez ikusi dugu. Eta horrez gain, taldearen osaeran tartean haurrak izanda edo tartean haurrik izan gabe ere, emaitzak bereizi egin ditugu.

Diagraman ikus daitekeen moduan, Pasaian, haurrak tartean izanda, **behatutako taldea adin-talde bereko kideez osatua izan denean, erabilera maila baxuagoa izan da** (% 12), taldea adin-talde ezberdineko kideez osatua izan denean baino (% 28). Tartean haurrik izan ez denean, alderik ez da egon bi erabilera horien artean.



Interesgarria da behatu dugun hiztuna adin-talde bereko batekin hizketan aritu denean jasotako emaitzak aztertzea ere. Izan ere, alde handia dago adin-talde batzuetatik besteetara. Ondorengo diagraman ikus daitekeen moduan, helduen eta adinekoen artean jaso diren elkarrizketak izan dira, alde handiz, erabilera maila jaitsi dutenak (% 6,5 eta % 5,8, hurrenez hurren); haurren arteko elkarrizketetan jaso da erabilera mailarik altuena (% 36,8); gazteen arteko elkarrizketak, berriz, tartean ageri dira: haurrenarekin alderatuz, erdira jaisten da erabilera, eta zaharragoen artekoa baino hiru aldiz handiagoa izan da gazteen artean jaso den erabilera maila (% 18).



2003an datuak ez ziren modu honetan banatuta jaso; beraz, ez daukagu atal honetan bilakaerarik aztertzerik. Aurrera begira egin daitezkeen neurketetan, interesgarria izango da adin-talde berekoen artean jasotako emaitzek zertara egiten duten aztertzea. Horretarako, aurretik esan dugun moduan, beharrezkoa izango da datuak modu berean jasotzea.

3.11 Beste hizkuntzak eta bakarrizketak

Txosten honetan aurretik aipatu dugun moduan, 2006ko neurketan ikerketa sendotzeko hainbat aldaketa metodologiko egon dira. Horien artean sartzen da beste hizkuntzak eta bakarrizketak espreski jasotzea ere.

Neurketarako fitxaren atzeko aldean “**beste hizkuntzak**” jasotzen dira; alegia, herrian euskara edo gaztelera ez den beste hizkuntza bat entzun dugunean atal honetan sartu ditugu behatutako pertsonak. Bestalde, atal honen ondoan “**bakarrizketak**” neurtzen dituen atala dugu. Bertan, eskuko telefonoz hitz egiten ari direnak eta bestelakoak (animaliekin, atarrietako interfonoz, etab.) apuntatu ditugu.

Datu askorik ez da jaso Pasaian, ez beste hizkuntzei dagokionean ez bakarrizketei dagokionean, eta ezin hemendik ondorio esanguratsurik atera. Dena dela, neurketa egindako beste herri askorekin alderatuta, lagin handiagoa jaso da Pasaian. Jasotakoaren berri, beraz, hemen azalduko dugu, laburrean bada ere:

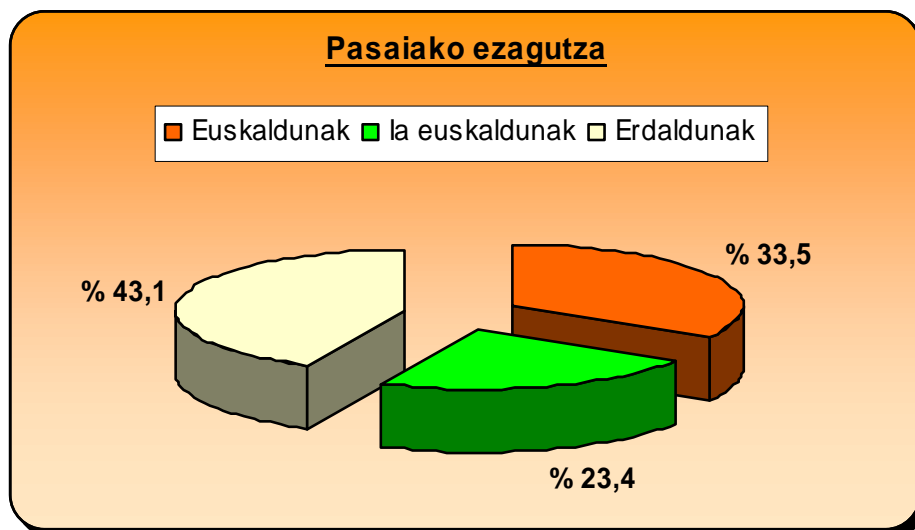
- **Beste hizkuntzei dagokionean**, 133 pertsona neurtu dira Pasaiako kale neurketa honetan: gehienak igande eguerdian (45) eta gutxiena asteazken goizean (10). Adin-taldeari dagokionez, berriz, bestelako hizkuntzan neurturiko gehienak (100) helduak izan dira; 22 adineko, 9 haur eta 2 gazte besterik ez.

-**Bakarrizketei dagokionean**, berriz, guztira 119 bakarrizketa jaso dira: horietako 28 euskaraz, eta 91 gaztelaniaz; bakarrizketetan, beraz, % 23,5 izan da jasotako erabilera. Kasu honetan ere, neurtu diren hitzun gehienak helduak izan dira (97); 16 adineko, 4 gazte, eta 2 haur. (2003ko neurketan, 75 bakarrizketa jaso ziren. Orduko hartan % 14,7 izan zen bakarrizketetako erabilera maila).

4 HIZKUNTZA GAITASUNA ETA BILAKAERA HERRIAN

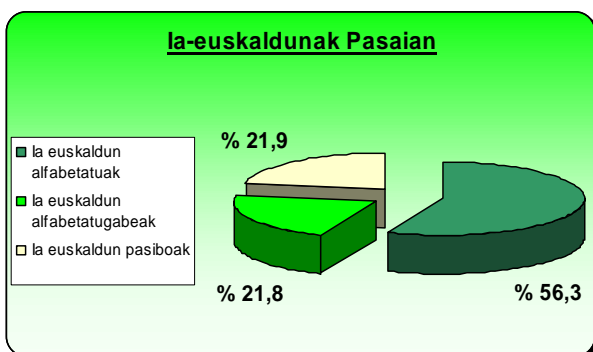
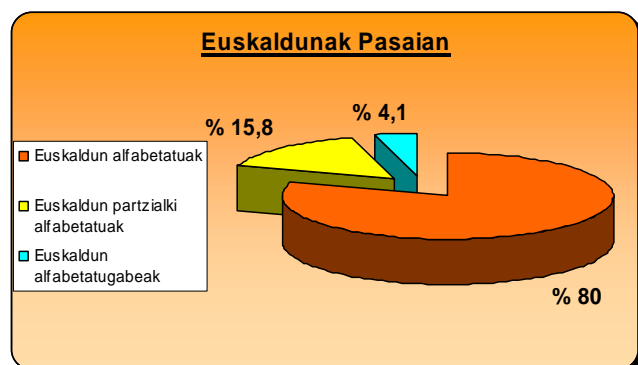
4.1 Pasaiaiko ezagutza (01)

Pasaiaiko hizkuntza ezagutza (2001eko datuetan oinarriturik) hiru kategoria nagusitan banatu dugu: euskaldunak, ia euskaldunak, eta erdaldunak. Ondorengo hiru diagrametan herriko ezagutza eta kategoria biren (euskaldun eta ia euskaldunen) barne-eraketa biltzen dira (*ikus hurrengo orrian kategorია bakoitzaren azalpena*):



Pasaiaiko euskaldunak

Pasaiaiko euskaldunetan, gehiengoa, %80, alfabetatuak dira. Erdizka alfabetatuak % 16 dira, eta alfabetatugabeak, beraz, % 4 besterik ez dira.



Pasaiaiko ia euskaldunak

Ia euskaldunen kategorian, berriz, % 56 alfabetatuak dira. Bai euskaldun pasiboek eta baita alfabetatugabeek ere % 22 osatzen dute.

Kategoria hauek erroldako galdesortan euskararen jakite-mailari buruz egiten diren lau galderei (*ulertzen duzu?*, *hitz egiten duzu?*, *irakurtzen duzu?*, eta *idazten duzu?*) erantzuteko aukeran jartzen diren hiru erantzunen konbinaketa bidez lortu dira. Hitzunek *ezer ez*, *nekez*, eta *ondo* erantzuten diete galdera hauei errolda egiten denean, eta erantzun horien konbinaketatik zazpi hiztun kategoria sortzen dira:

Euskaldun alfabetatuak: euskara ondo ulertu, hitz egin, irakurri eta idazten dutenak.

Euskaldun erdi-alfabetatuak: euskara ondo ulertzen eta hitz egiten dutenak, baina nekez irakurtzen eta idazten dutenak.

Euskaldun alfabetatugabeak: euskaraz ondo ulertzen eta hitz egiten dutenak, baina ez irakurtzen eta ez idazten dutenak.

Ia euskaldun alfabetatuak: euskara ongi eta nekez ulertzen duten, nekez hitz egiten duten, eta ondo edo nekez irakurtzen eta idazten dutenak.

Ia euskaldun alfabetatugabeak: euskara ondo edo nekez ulertu, nekez hitz egin, eta ez irakurtzen eta ez idazten dakitenak.

Ia euskaldun pasiboak: euskara ondo edo nekez ulertzen eta batere hitz egiten ez dutenak.

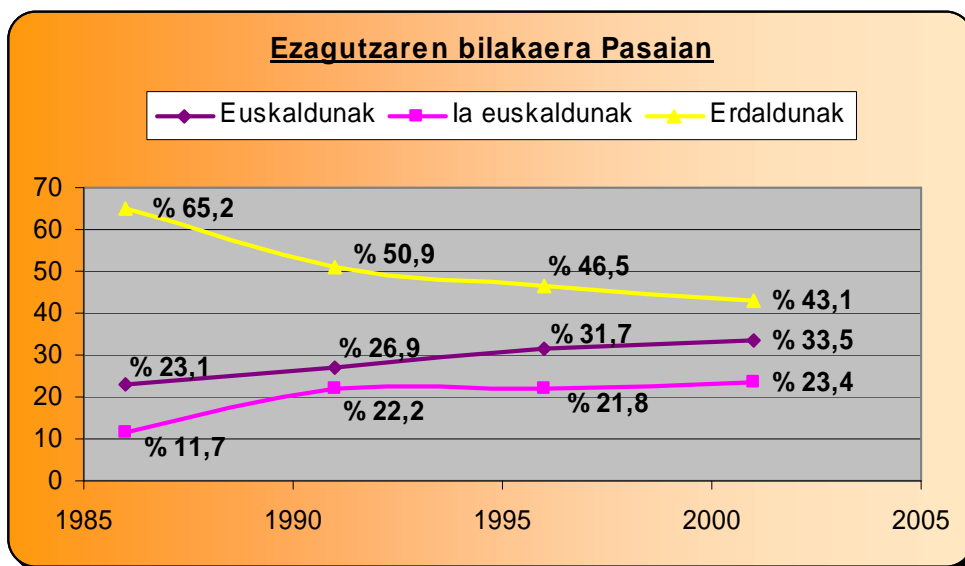
Erdaldunak: euskara hitz egin ez eta ulertzen ere ez dutenak.

Horrenbestez, diagrama nagusiari (Pasaiako ezagutza 2001) erreparatuz gero, **Pasaian erdaldunak gehiengoa** direla ohar gaitezke (% 43,1); ondotik **euskaldunak** leudeke (% 33,5), eta azkenik, **ia euskaldunak** direnak (% 23,4).

Gatozen segidan, azken urteetan Pasaian euskararen ezagutzak zer-nolako bilakaera izan duen aztertzeraz. Ditugun erroldako datuak 2001ekoak direnez, 1986, 1996, eta 2001 urteen arteko alderaketa egin dezakegu. Bilakaera ondorengo orrialdeko diagrametan duzue, lehenik hiztun tipologiaka aztertuta, eta ondoren, adin taldekako bilakaera eta inguruko bi herrirekiko (Orereta eta Donostia) konparaketa.

4.2 Ezagutzaren bilakaera

Hizkuntza ezagutzaren eboluzioa ezagutze aldera, 1986tik 2001era bitarteko hiru hiztun tipologien ezagutza-bilakaera duzue ondorengo diagraman:



* Eskala erreala 0-100 izanik ere, 0-70era egokitu dugu argiago geratzeko aldera

Bilakaera oso desberdinak izan dituzte hiru hiztun tipologiek. Batzuek behera egin duten bitartean, beste batzuek erritmo ezberdinetako hazkundeak bizi izan dituzte:

Euskaldunen bilakaera positiboa izan da, hamabost urteetan **10,4 puntuan igo** baita euskararen ezagutza. Lehen hamar urteetan bilakaeraren abiadura beretsua mantendu da; azken bosturtekoan, ordea, bilakaeraren abiadura mantsotu egin dela esan behar da (lehenengo bost urteetan 3,8 igo zen, 1991tik 1996ra 4,8, eta 1996tik 2001era, berriz, 2 puntu eskas igo da).

Ia euskaldunek ere 12 puntuan egin dute gora hamabost urteren buruan. Baina, euskaldunetan ez bezala, hiztun tipologia honetan **bilakaeraren abiadura erabat aldatu** da: lehenengo bosturtekoan 10,5 puntuko igoera gertatu zen bitartean, bigarren bosturtekoan 0,4 puntu jaitsi zen, eta azken bosturtekoan, berriro ere 1,6 puntu igo da.

Erdaldunei dagokienean, azkenik, 22 puntutan jaitsi dira Pasaiaiko erdal hiztunak; beherakada nabarmena gertatu da, beraz, erdal hizkuntz komunitatean. Dena den, beherakada biziena 86tik 91ra bitartekoa izan zen (14 puntu galduz); ondoren, jaitsieraren erritmoa asko mantsotu da.

4.3 Adin taldekako ezagutzaren bilakaera

EAEn, gaur egun gaztelania nagusi den arren, duela 20 urte hartutako neurriei esker, euskararen etengabeko galera gelditu ez ezik, euskara berreskuratzen ere hasi da, batez ere hezkuntza-sistemari esker. **Berreskurapen horretaz jabetzeko, hizkuntza gaitasunaren bilakaera adinaren arabera aztertzea baino ez dago.** 1986ko erroldako datuak 2001eko erroldako datuekin erkatuz gero, euskarak batez ere gazteen artean izan duen hazkunde nabaritu dugu.

Pasaian, horrela, ezagutzaren **bilakaerarik positiboena jasan duten adin taldeak haurrena eta gazteena** izan dira; ezagutzari dagokionez **haurrek ia 44 puntuko igoera** izan duten bitartean, **gazteek 31 puntuan hobetu** dute hizkuntza gaitasuna, hamabost urteren buruan.

Gazteen nahiz haurren artean, aldaketa erabatekoa izan da. Euskaldunak duela hamabost urteren ia hirukoitza izatera pasa dira. Erdaldunek, berriz, kontrako ibilbidea egin dute.

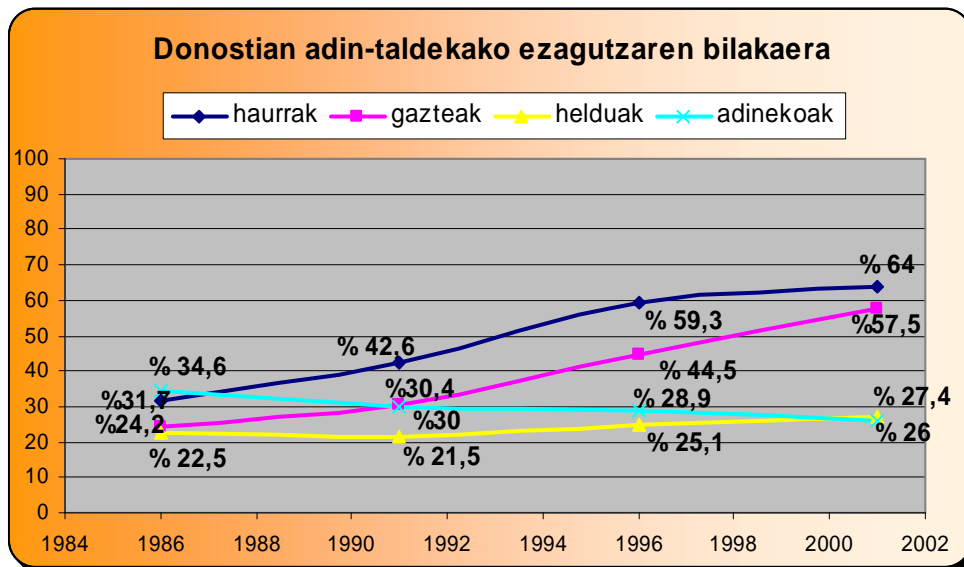
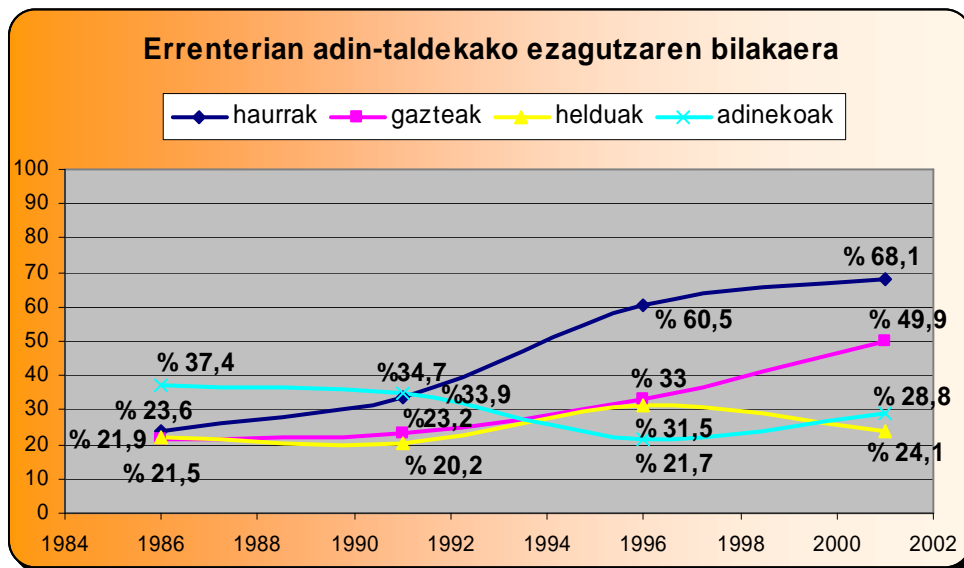
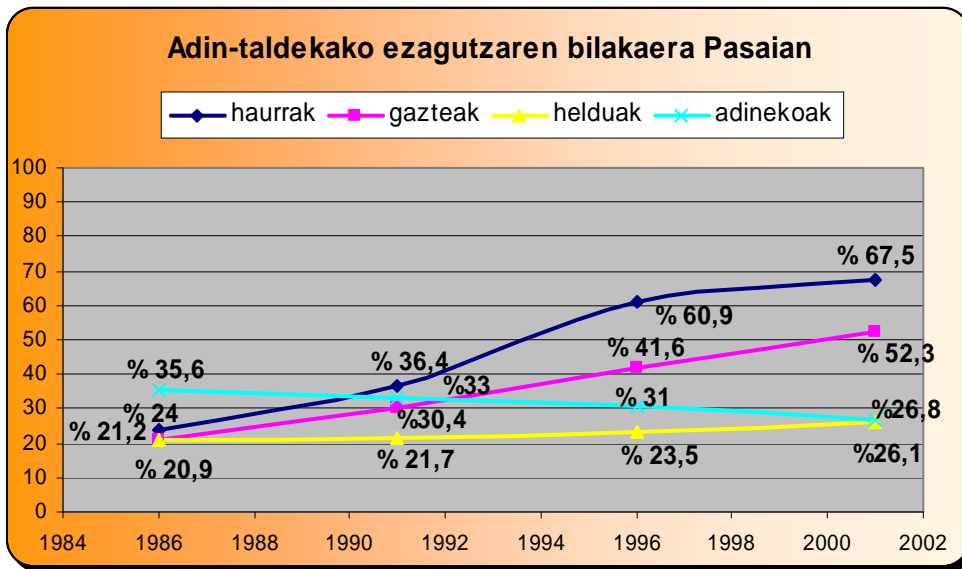
Haurrengan ezagutzak 1991-1996 urteen artean bizi izan du gorakadarik handiena (ia 25 puntutan areagotu dira euskaldunak), eta ondorengo bosturtekoan mantsotu egin da bilakaeraren abiadura. **Gazteengan**, berriz, bilakaera proportzionala izan da hamabost urteren buruan, bosturtekoetik bosturtekorra 10 puntu inguru igoaz.

Helduetan ere, oso motel eta zeharo apalki bada ere, euskararen **ezagutzak gora egin du**. Hamabost urteren buruan, **5 puntuan** areagotu baita hizkuntza gaitasuna helduengan. Hazkunderaren abiadura, gainera, azkartu egin da azken urteotan.

Adinekoak dira, azkenik, **bilakaera negatiboa izan duten bakarrak**; 9 puntuan egin dute behera adin talderik zaharreneko euskaldunek. Eta bilakabide negatibo **horren ondorioz, adin talderik euskaldunena izateari utzi diote**, eta ia erdaldunena izatera pasa dira (% 26,8). Beherakada honek azalpen erraza du: helduak izan dira urteotan adin-talderik erdaldunena eta zahartzen joan diren neurrian, gora egin du erdaldunen ehunekoak adinekoen artean, eta, jakina, behera euskaldunenak.

Hau horrela, **ezagutza nolabait gaztetzen** ari dela azpimarra genezake, hots, tradizionalki adinekoek bete duten lekua, gazteenek hartu dute orain.

Adin taldeen ezagutzaren bilakaera herri mailan aztertu ondoren, bilakaera hau inguruko bi herrirekin alderatzea **interesgarria delakoan, Errenteriako eta Donostiako bilakaerak ekarri ditugu hona**. Hurrengo orrialdean dituzue hiru herrietako ezagutzaren bilakaeraren diagrama horiek.



Oro har, ezagutzaren **bilakaerak antzeko joera izan du hiru herri hauetan**: haurren eta gazteengan gertatu da ezagutza mailako bilakaerarik nabarmenena. Haurren, hazkundearen abiadura 1991tik 1996ra azkarragoa izan zen azken bosturtekoan baino. Gazteengan, berriz, bilakaera positiboa konstantea izan da Pasaian eta Donostian; Erreterian bilakaeraren abiadura azken bosturtekoan azkartu da batez ere.

Helduen ezagutza mailaren bilakaera ere positiboa izan da hiru herrietan, baina nahiko egonkor mantendu da hamabost urteren buruan, % 21-25en inguruan. Adinekoen adin-taldea izan da, beraz, bilakaera negatiboa izan duen bakarra; oso antzeko bilakaera izan du hiru herrietan, hamabost urteren buruan 8-9 puntu jaitsiz.

Aurrerantzean, beraz, haurren eta gazteengan bilakaeraren joera berari eusten bazaio, helduen eta adinekoen adin taldeak teorian euskaldunago bilakatuko dira, eta horrek erabilera ere eragin positiboa izango duela pentsa liteke.

5 EMAITZEN AZTERKETA ETA ESANAHIA

5.1 Espero daitekeen erabilera: kontzeptuaren azalpena

Atal honetan erabilera erreala eta espero daitekeen erabileraren (erabilera isotropiakoaren) arteko alderaketa egingo dugu; bata, erabilera erreala, Kale Neurketan jasotako emaitza da, eta bestea **J.L Alvarez Enparantzaren –Txillardegiren- eredu matematikoa** aplikatu ondoren lortutakoa. Horretarako euskararen ezagutza mailaren arabera espero daitekeen erabilera kalkulatzeko da, hau da, ezagutza hainbestekoa izanik (gure kasuan % **33,5** da) bikotekako, hirukotekako, eta laukotekako elkarriketetan euskaraz hitz egitea estatistikoki zenbatean den posible aztertzen da. Horretarako gure hipotesian euskaldunak euskaldunekin elkartzen direnean BETI euskaraz mintzatuko direla suposatuko dugu; egoera baikorrena beraz, elebidunak euskararekiko erabat leialak baitira, eta elebidun batekin topatzean beti euskaraz arituko dira.

Beraz, hipotesi horri jarraituta ezagutzaren eta erabileraren arteko erlazioa aztertuko dugu. Sarritan entzun ohi da erabilera ezagutza mailara iristen (edo gerturatzen) ez den bitartean, erabilera baxua dela. Baieztapen hori, ordea, ez da zuzena, ezagutza eta erabilera ezin daitezkeelako bat etorri, gurea bezalako aldebarreko elebitasun egoera batean.

Azter dezagun ezagutzaren eta erabileraren arteko erlazio hori adibide batekin:

Eman dezagun laukote batean (A, B, D, C) hiru elebidun ditugula: A, B, D. Demagun elebidun horiek euskararekiko erabat leialak direla, alegia, beraien mintzakideak euskaraz baldin badaki beti euskaraz aritzen direla (adibiderako hipotesi didaktiko bat da, dudarik gabe).

Laukote horretan euskararen **ezagutza** % 75 da, lautik hiru baitira euskaraz hitz egiteko gai. Azter dezagun jarraian euskararen **erabilera** .

Horretarako **zoriz** gerta daitezkeen elkarriketa posibleak kalkulatu ditugu.

Bikoteka, 6 talde ditugu: AB, AD, AC, BD, BC, eta DC. Horietatik C ez dagoenean hitz egingo da euskaraz, hiru kasuetan beraz (AB, AD, eta BD), beste bikoteetan erdaldun elebakarra baitago.

Hirukoteka, 4 talde ditugu: ABD, ABC, ADC, eta BDC. Horietatik elkarriketa bakarrean hitz egingo da euskaraz (ABD), gainontzeko hiruretan erdaraz mintzatuko dira.

Azkenik, **laukoteka** talde bakarra dugu. Eta noski C erdaldun elebakarra bertan egonez gero, erdaraz arituko dira.

Ondorioa garbia da: **hamaika taldetatik** —6 bikote, 4 hirukote eta laukote 1— **lau taldetan** arituko dira euskaraz — 3 bikotetan eta hirukoteko batean—. Hau da, taldeen % 36,4an arituko dira euskaraz.

Erabilera isotropikoaren formulak aplikatzen baditugu, ikusten dugu nola euskararen **ezagutza % 75** izanik, eta euskaldunak aukera guztietan (mintzakidea euskalduna den guztietan) euskaraz arituko direla suposatuta —**egoera baikorrena, beraz— erabilera % 48,16 da.**

5.2 Erabilera erreala eta espero daitekeen erabilera

Aurreko adibidearen oinarria matematikara ekarrita, J.L. Alvarez Enparantzak *-Txillardegik-* espero daitekeen erabilera kalkulatzeko eredua sortu du. Ikus dezagun jarraian Pasaian egindako eredu horren aplikazioa.

Pasaiaiko euskararen ezagutza, 2001eko eroldaren arabera, % 33,5 da. Espero daitekeen erabilera (edo erabilera isotropiakoa) ondorengo formularekin kalkulatu dugu:

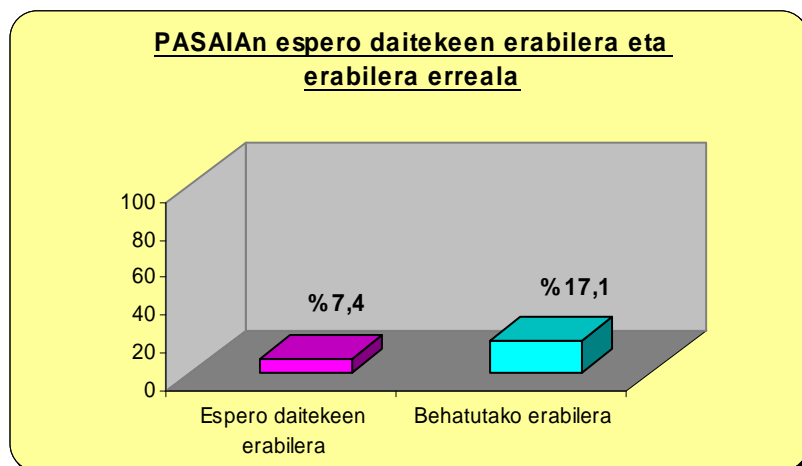
$$P_B = m_B (w_2 e_x^2 + w_3 e_x^3 + w_4 e_x^4)$$

P_B =euskararen erabilera maila
 m_B =euskararekiko leialtasuna
 w_2 =bikotearen pisua
 w_3 =hirukotearen pisua
 w_4 =laukotearen pisua
 e_x =elebidunen proportzioa

Euskararen erabilera maila:

$$1(0,5488 \cdot 0,335^2 + 0,2862 \cdot 0,335^3 + 0,1650 \cdot 0,335^4) = 0,07 = \% 7,4$$

Hortaz, Pasaiaiko biztanleen arteko zorizko harreman posibleetan, **estatistikoki espero daitekeen euskararen erabilera % 7,4 da.** Kale Neurketak jaso duen erabilera erreala, ordea, % 17,3 da. Espero daitekeena baino 10 puntu altuagoa, hain zuzen.



Esan bezala espero daitekeen erabilerak zera adierazten du: herriko edonork beste edonorekin hitz eginez gero (ausazko konbinaketak eginaz), zenbat aukera dauden estatistikoki biak euskaldunak izateko. Beste era batera esanda, euskaldunek, aukera duten egoera guztietan (leialtasuna %100) euskaraz egiten dutela suposatuz, erabilera zenbatekoa litzatekeen.

Hau erreferentzia teorikoa da, dena den. Jakin badakigu praktikan:

- a) euskaldunen leialtasuna ez dela % 100ekoa izaten: euskara dakitenen arteko elkarrizketak ez direla kasu guztietan euskaraz izaten.
- b) herriko edonork ez duela praktikan beste edonorekin harremanik izaten (harreman gehiago dugu gure ingurukoekin, adin berekoekin eta herriko zenbaitekin ez dugu praktikan inoiz harremanik).

Guzti hau kontuan izanik, Erabileraren Neurketan jasotako emaitza honela baloratu dezakegu *espero daitekeen erabilerarekin* alderatuta:

• **Erabilera errealak isotropiakoa bikoiztu egiten du;** Eta horretarako, arrazoi nagusiak bi izan daitezke³:

1. **Herriko euskaldunak trinkoturik bizi dira**, gehienbat beraien artean harremantzen direlako. Honela, egunerokoan euskaldunak erdaldunekin erlazio gutxi izatean euskararen erabilera estatistikoki espero dena baino altuagoa da.
2. **Herriko euskaldunen leialtasuna handia da**, eta ondorioz, euskaldunen arteko elkarrizketak ia beti euskaraz dira. Horrek ere, euskararen erabilera estatistikoki espero dena baino altuagoa izatea ekarriko du.

Espero daitekeen erabileraren inguruan gehiago sakondu nahi izanez gero, “*Txillardegiren* eredu matematikoa eta erabilera isotropiakoa” eranskinera jo dezakezue.

³ Balorazio hauek egiteko ezinbestekoa da erabileraren bilakaera eta herriaren ezaugarriak sakonkiago aztertzea eta ezagutzea. Honako hau ditugun oinarritzko datuekin egindako irakurketa bat, modu hertsian baino hipotesi bezala gehiago ulertu behar dena

5.3 Eskualdeko, probintziako eta Euskal Herriko datuekiko alderaketa

PASAIA	ezagutza (01) % 33,5	erabilera (06) % 17,1	espero zitekeen erabilera (01) % 7,4
--------	-------------------------	--------------------------	---

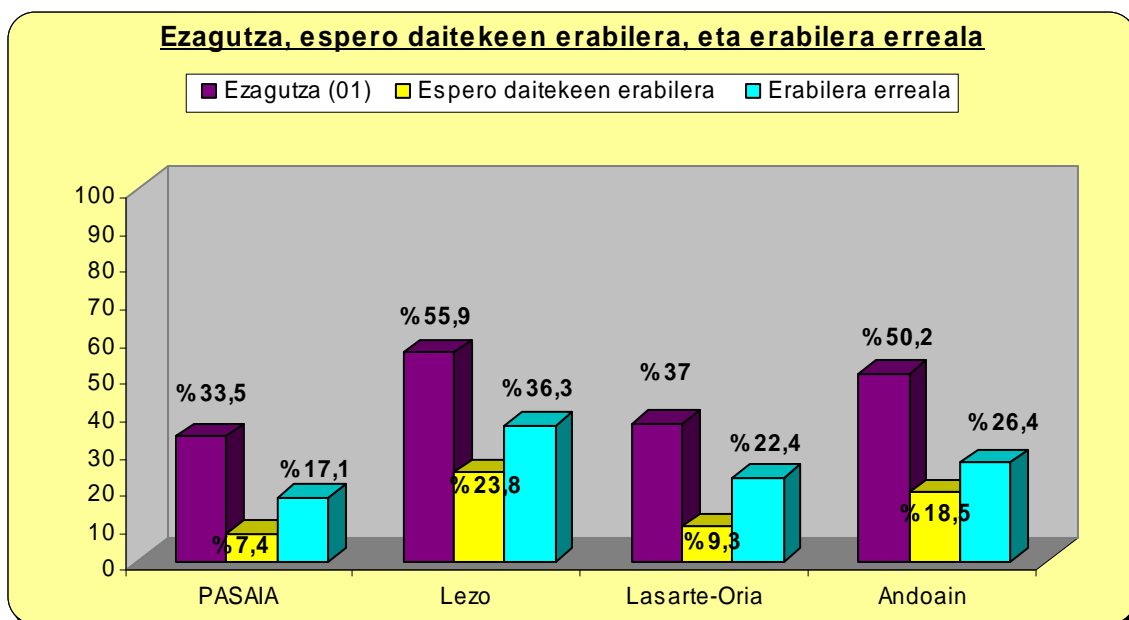
Eskualdeko hainbat herriren datuak:

LEZO	ezagutza (01) % 55,9	erabilera (04) % 36,3	espero zitekeen erabilera (01) % 23,8
------	-------------------------	--------------------------	--

LASARTE-ORIA	ezagutza (01) % 37	erabilera (06) % 22,4	espero zitekeen erabilera (01) % 9,3
--------------	-----------------------	--------------------------	---

ANDOAIN	ezagutza (01) % 50,2	erabilera (06) % 26,4	espero zitekeen erabilera (01) % 18,5
---------	-------------------------	--------------------------	--

Ondorengo diagraman Donostialdeko hainbat herriren⁴ ezagutza eta erabilera jasotzeaz gain, duten ezagutzaren arabera espero daitekeen erabilera (isotropiakoa) biltzen da:



⁴ Eskualdea definitzerakoan, EUSTATEk egiten duen banaketa hartu dugu kontuan: 11 udalerri biltzen dituen Donostialdea, hain zuzen.

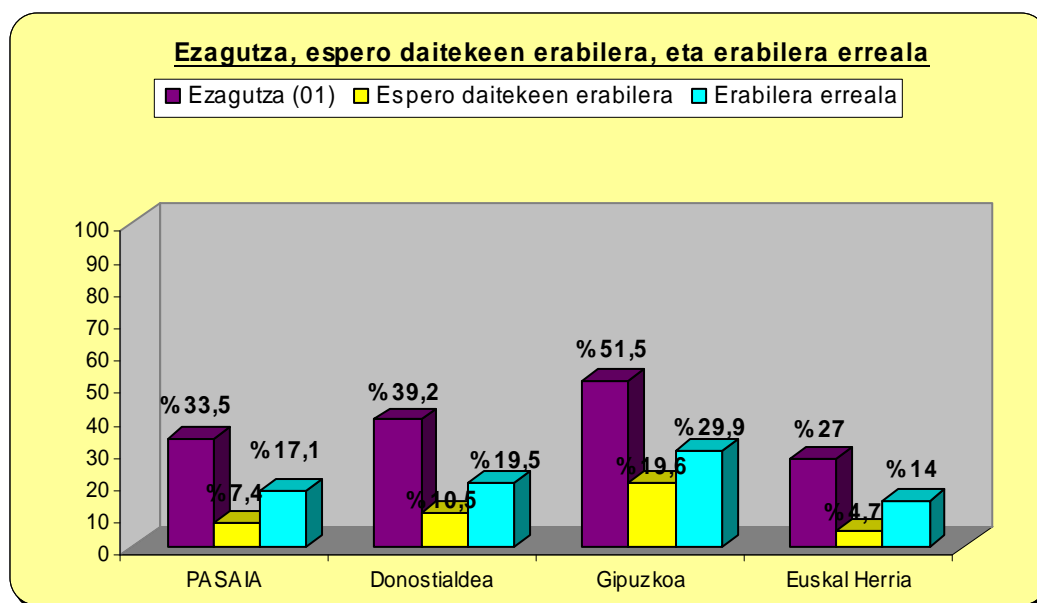
Oharra: 2001. urteaz geroztik Donostialdeko herrietan egindako neurketetatik, emaitza hauek lortu ditugu.
Lasarte-Oriako datuaren iturria Lasarteko Udala izan da.

Ezagutzari erreparatuz gero, Pasaia eskualdeko beste herriekin alderatuta ezagutza ehunekorik baxuenekoa du, eta erabilerari dagokionez ere, antzera esan behar. Dena dela, proportzioan, eta ezagutzagatik espero daitekeen erabilerari erreparatuz, gainerako herrien paretsuan ageri da.

Alegia, Pasaian jaso den erabilera (% 17,1) espero zitekeenaren (% 7,4) gainetik ageri da ia 10 puntuz. Eta antzeko aldea ageri da Lezon eta Andoainen ere, erabilera errearen eta espero zitekeenaren artean. Lasarte-Orian, aldiz, 2006ko kale neurketak jaso duen erabilera, ezagutzagatik espero daitekeen erabileraren 13 puntu gainetik ageri da.

Eskualdeko, probintziako eta Euskal Herriko datuak:

DONOSTIALDEAn	ezagutza (01) % 39,2	erabilera (01) % 19,5	espero zitekeen erabilera (01) % 10,5
GIPUZKOAn	ezagutza (01) % 51,5	erabilera (01) % 29,9	espero zitekeen erabilera (01) % 19,6
Euskal Herrian ⁶	ezagutza (01) % 27	erabilera (01) % 14	espero zitekeen erabilera (01) % 4,7



Pasaia erabilera eskualdeko, herrialdeko, eta Euskal Herriko erabilerarekin alderatzen badugu, Pasaia kaleetan jasotako euskararen erabilera (% 17) Donostialdekoaren (% 19,5), eta Gipuzkoakoaren (% 29,9) azpitik geratzen da; eta, aldiz, Euskal Herrikoa (% 14) gaintu egiten du.

⁶ Euskal Herriari dagokion ezagutza datua estimatua da, Iparraldean 15 urtetik beherakoen ezagutza daturik ez baitugu.

Alabaina, espero daitekeen erabilerari begiratuta, erabilera errealak 10 puntu igotzen da espero zitekeenetik. Pasaian, ere, aldea eskualdeko, probintziako, eta Euskal Herrikoaren antzekoa da; 10 puntu ingurukoa, hain zuzen ere.

6 DATOZEN URTEETARAKO BEGIRA PROSPEKZIOA (2006-2016)

Atal honetan, datozen urteetarako herriko euskaldungoaren bilakaeraren prospekzioa duzue. Prospekzioa SEI Elkarteak sorturiko BEGIRA tresna erabiliz prestatu dugu eta euskararen ezagutzak, zein espero daitekeen erabilerak datozen hamar urteetan herrian izango duen bilakaeraren berri ematen digu.

Ezagutzaren bilakaera:

HERRIA	BIZTANLERIA		EUSKALDUNAK		HAZKUNTZAK	
	1996	2001	1996	2001	Bizt.	Eusk.
Pasaia	17003	15593	5383	5221	-1,7	-0,6

BEGIRA erabiliz, zera kalkulatu dugu: 1996. eta 2001. urteetako erroldetako biztanleriaren eta euskaldunen datuetatik abiatuta, euskaldunen kopuruak teorikoki zein bilakaera jarraituko duen datozen urteetan (1996tik 2001erako bilakaera berdina jarraituta). Ondorengo taulan dituzue urtez urteko datuak:

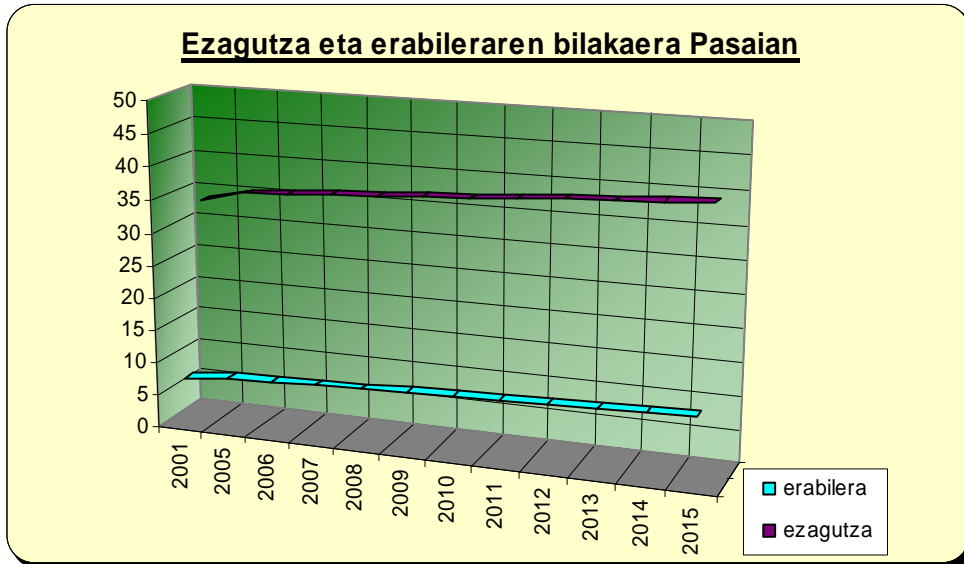
PASAIA	Euskaldun kopuruaren bilakaera											
	2001	2005	2006	2007	2008	2009	2010	2011	2012	2013	2014	2015
Euskaldunak	5221	5095	5064	5033	5002	4972	4942	4911	4882	4852	4822	4793
%	33,5	35	35,4	35,8	36,2	36,6	37	37,5	37,9	38,3	38,7	39,2

Halaber, ezagutzaren bilakaera honetan oinarrituta “espero daitekeen erabilera” edo “erabilera isotropiako” ere kalkula genezake, *Txillardegiren* eredu matematikoan oinarrituz:

Erabilera isotropikoaren bilakaera:

PASAIA	Erabilera isotropiako (estimazioa)											
	2001	2005	2006	2007	2008	2009	2010	2011	2012	2013	2014	2015
Erabilera (%)	7,43	8,21	8,41	8,62	8,84	9,06	9,29	9,53	9,77	10,01	10,27	10,53

Ondorengo diagraman duzue Pasaian datozen 10 urteetan ezagutzak eta erabilera isotropiakoak izango duten **bilakaeraren prospekzioa**:



BEGIRA aplikazioa baliagarria zaigu kasu askotan ditugun datuetatik abiatuta bilakaera zein izango den jakiteko.

Kontuan izan, BEGIRAKo prospekzioa egiteko 1996ko eta 2001eko erroldako datuak erabili ditugula. BEGIRAK, ezagutza aldetik urte horietan gertatu den bilakaera bere horretan mantenduz gero, ezagutzak (eta horren arabera erabilera isotropiakoak) zein bilakaera izango duen azaltzen digu. Kontuan izan 1996tik 2001era Pasaian euskararen ezagutzak, apalki bada ere, gora egin duela. Eta, hain zuzen, prospekzio honek adierazten diguna zera da, urte horietako bilakaera mantenduta urtez urte zein izango den ezagutza.

BEGIRA aplikatuta Pasaiko prospekzioak hau adierazten badigu ere, kontuan hartu behar dugu erabilera isotropiakoaren gaintik dagoela erabilera erreala Pasaian. Beraz, pentsa liteke joera hori mantentzen bada erabilera erreala BEGIRAK erakusten digunaren gaintik egongo dela.

7 ERANSKINAK

7.1 Txillardegiren eredu matematikoa eta erabilera isotropiakoa

OINARRI TEORIKOAZ ETA KONTZEPTUAREN ESANAHIARI BURUZKO ZENBAIT AZALPEN (laburpen gisa)

Txostenean “*espero daitekeen erabilera*” bezala izendatu duguna, berez, J.L. Alvarez Enparantza “*Txillardegì*”k garaturiko “*erabilera isotropiakoa*” da, eta egile beraren Eredu Matematikoan oinarrituriko kontzeptua da. Ondorengo lerrootan kontzeptu honen oinarria, esanahia eta erabilgarritasunari buruzko laburpen bat duzue.

Gaiari buruz informazio osatuagoa nahi duenak jo beza BAT Soziolinguistika aldizkariaren 28. zenbakira (51-68 orr, Xabier Isasi eta Arantxa Iriarteren artikulua, bertatik hartu ditugu laburpen honetan letra etzanean ageri diren testu batzuk). Eredu osoa, berriz, *Txillardegik* eta Xabier Isasik argitaraturiko *Soziolinguistika Matematikoa* liburuan duzue (UEU-EKB, Bilbo; 1994).

Laburpen honetan *Txillardegiren* eredutik zenbait puntu aipatuko ditugu soilik, Kale Erabileraren Neurketa egiteko moduarekin eta Erabilera Isotropiakoa kontzeptuarekin lotura zuzena dutenak, beti ere erabilitako metodologiaren eta kontzeptuen ulermena errazteko xedez.

Abiapuntua: ukipen egoera

Hasteko, kontuan izan behar dugu gurea hizkuntza ukipen egoera bat dela (gure kasuan, gizarte berean bi hizkuntza):

Txillardegik garatutako eredu matematikotik alderdi bat besterik ez dugu hartu. Hizkuntzen arteko ukipen egoerari aplikatuko diogu. Egoera horretan, esan dugunez, B hizkuntzako hiztun elebakar multzo esanguratsurik ez dago, hiztun guztiak A hizkuntzaren jabe diren bitartean, haien arteko batzuk B hizkuntza jakin eta erabiltzeko moduan daude.

(gure kasuan B euskara litzateke eta A gaztelania edo frantsesa).

Elebidunen aldetik B hizkuntzaren erabilera gertaera estokastiko gisa definitu dugu. Azken buru, ez dugu ezagutzen alde zuzenetik zein den elebidunen portaera linguistikoa. Biztanle bakoitzak eta guztien artean momentu jakinetan hizkuntza harremanen bat gerta daitekeela suposatzen badugu, orduan B hizkuntzaren erabilera maila elebidunen proportzioaren funtzio zuzena izaten da.

Hortaz, kontuan izan behar dugu, batetik **ukipen egoeran gaudela** eta gainera, gure kasuan, euskara dakiten guztiek dakitela gaztelania edo frantsesa. Ondorioz, euskara egoera jakin batzuetan erabili ahal izango da, eta egoera horien zenbatekoa B hizkuntzaren hiztunen (alegia, euskaldunen)

proportzioaren araberakoa izango da. Gogoan izan **erabiltzeko aukeraz** ari garela, aukera potentzialaz, gero beste gauza bat da zer hizkuntza jokaera duten elebidun horiek, baina aukerak zenbat izango diren kalkula dezakegu.

Probabilitatea:

Zein da B hizkuntzako 2 hiztunen arteko elkarrizketa bat gertatzeko probabilitatea?

$$PR_{BB} = e_B \cdot e_B = e_B^2 \quad \text{Non, } e_B \text{ euskal hiztunen proportzioa den (Otik 1era)}$$

Demagun, adibidez, %55a euskalduna den herri batean garela. Bertako bi biztanle (edozein) kalean elkartzen badira, zenbatekoa da biak euskaldunak izateko probabilitatea?

$$PR_2 = 0,55 \cdot 0,55 = 0,302 \text{ edota } \% 30,2$$

Baina, noski, kalean ematen diren elkarrizketak ez dira beti bi pertsonen artekoak izaten: bikoteen, hirukoteen, laukoteen eta hiztun talde handiagoen arteko elkarrizketak ere eman daitezke. Eta zenbatekoa da hirukote bat kalean elkartuta elkarrizketa euskaraz izateko probabilitatea, alegia; zenbatekoa da hiru hiztun horiek euskaldunak izateko probabilitatea? (lehenago adibide bera erabiliz);

$$PR_3 = 0,55 \cdot 0,55 \cdot 0,55 = 0,166 \quad \text{alegia } \%16,6$$

Eta hirukotea izan beharrean, laukotea bada, probabilitatea oraindik eta gehiago gutxitzen da:

$$PR_4 = 0,55 \cdot 0,55 \cdot 0,55 \cdot 0,55 = 0,091 ; \%9,1$$

Eta probabilitatea gero eta txikiagoa da taldea handitu ahala. *Txillardegiren* hitzetan: “*talde handietan (n = 4,5,6,...), B hizkuntzaren erabilerak erritmo esponentzial batean egiten du ihes*”. Eta errealitatean zenbateko taldetan ematen dira elkarrizketak? Orain arte Euskal Herri mailan egindako Kale Erabilera Neurketen informazioa erabil dezagun horretarako:

Bikote, hirukote eta laukoteen proportzioa:

EKBk 1993 eta 1997ko neurraldian solaskide kopurua behatu zuen. Hau da, behatutako elkar hizketak bikoteetan, hirukoteetan, laukoteetan, boskoteetan edo talde handiagoetan gertatzen zirenen arabera, bikote, hirukote, laukote, boskote,... kopuruak zenbatu eta haien artean zeintzuk egiten zuten euskaraz zehaztu ere.

Bi neurketaldi horietan solaskide kopuruaz, guk w_i pisu estatistikoak deitutakoaz, jasotako datuetatik abiatutik, laukoteetara mugatu dugu hiztun taldeen tamainaren eragina eta w_2 , w_3 eta w_4 pisu estatistikoak balio finkotzat jo. Horrela, batenaz beste bikote, hirukote eta laukoteen pisuak ondorengoak finkatu ditugu:

$$w_2 = 0.5488$$

$$w_3 = 0.2862$$

$$w_4 = 0.1650$$

Beraz, kalean behatutakotik ondorioztatu dugu lau hiztunetik gorako taldeen arteko elkarrizketak oso gutxitan gertatzen direla (talde handiagoetan normalki ez da elkarrizketa bakarra egoten, gehiago baizik). Bestalde, orain badakigu bikote, hirukote eta laukoteen pisua zenbatekoa den eta proportzio hori gure kalkuluetan finkotzat hartuko dugu.

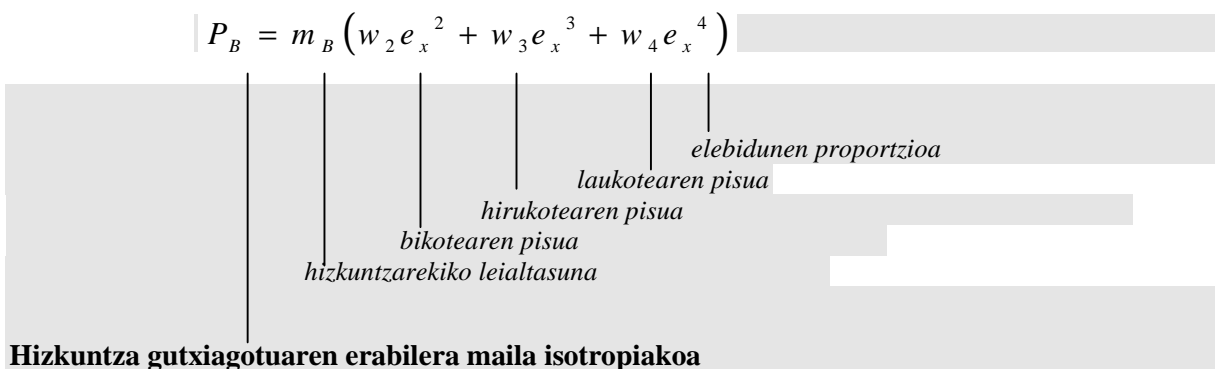
Horrela ba, probabilitate mailan, euskarazko elkarrizketak gerta daitezen dagoen aukera (berriz ere e_B herriko euskaldunen proportzioa izanik) hau izango da:

$$PR_B = w_2 e_x^2 + w_3 e_x^3 + w_4 e_x^4$$

Baina, noski, gogoan izan hasieran aipatu duguna: **ukipen egoeran gaudela** eta gainera, gure kasuan, euskara dakiten guztiek dakitela gaztelania edo frantsesa. Ondorioz, Txillardegik dioskunez: “*B –ren erabilera eman dadin erabat beharrezkoa den baldintza bakarra da elebidunak, horretara beharturik ez egon arren, leialtasunez, beraien artean B erabiltzen jarraitzea (lasai-lasai erabil baitezakete A beraien artean ere)*”.

Orain arteko urratsetan, elebidunen proportzio jakin bat izanik, hiztunen artean euskarazko elkarrizketak eman daitezen zenbat aukera ditugun kalkulatu dugu. Baina, jakina, mila arrazoi ezberdin tarteko, gerta daiteke euskaldunen arteko elkarrizketak erdaraz izatea. Beharrezko ez izanik ere euskaraz egite hori Txillardegik hizkuntza leialtasun bezala izendatu du (m_B).

Erabilera maila hiru osagaien funtzio zuzena izango litzateke, elebidunen proportzioa (e_x), mintzakide taldearen tamaina edo solaskide kopurua erabilera askean (w_i) eta hizkuntza gutxiagotuarekiko leialtasuna (m_B). Horrela, erabilera maila kalkulatzeko formula ondorengoa izango litzateke.



Formula honetatik abiatuta, erabilera isotropiakoa (edo espero daitekeena) kalkulatzeko $m=1$ dela suposatuko dugu, alegia, euskara dakitenen arteko elkarrizketak ematen direnean beti euskaraz direla eta egoera isotropiakoa dela. Formula, hortaz:

$$P_B = w_2 e_x^2 + w_3 e_x^3 + w_4 e_x^4$$

Azken oharrak: ISOTROPIA / ANISOTROPIA eta KONPAKTAZIOA:

Probabilitateak kalkulatzeko garaian, B hizkuntzaren ageriko erabilera zorizko gertaeratzat jo dugu. Nonahi eta noiznahi ager daitekeen jazoera dela esan nahi dugu. Gure erueda eredu estokastikoa dela esaterakoan, B hizkuntzaren erabilerari buruzko aurriritzi guztiak bazterten ditugula esan gura dugu, zuzenak zein okerrak, ez dugu aurriritzi bakar bat onartzen. Esaten dugu, B hizkuntzaren erabilera, elebidunak tarteko direlarik, gertaera probablea dela, besterik ez. Orokorrean, kontrako frogatu ezean, gizartea linguistikoki **isotropiako** da; B hizkuntzaren erabilera, printzipioz, elebidunen proportzioaren funtzio zuzena da.

Orain arteko urratsetan gizarteko egoera isotropiakotzat hartu dugu, hortaz: alegia, suposatu dugu edozein hitzunik beste edozeinekin hitz egiteko probabilitatea duela.

Dena den, J.L. Alvarez Enparantzak eta X. Isasik egindako azterketetan ikusi da herri askotan hori ez dela horrela. Neurketak eginda, kasu batzuetan m-ren balioa 1 baino handiagoa lortzen zen neurketaren emaitza errealak gorago azaldu dugun formularen sartuta, eta hori estadistikoki onartezina da (leialtasuna %100ekoa baino handiagoa izatea suposatuko luke). Txillardegiren hitzetan “Neurketen emaitzak (mota guztietako herrietan behin eta berriz errepikatuak) soilik uler zitezkeen A hizkuntzako elebakarren kopuru handi bat hitzun elebidunekin harremanetan ez zegoela suposatuz. A hizkuntzako elebakarren isolamentu linguistikoa honek B hizkuntzaren erabilera hobetzen du”

”Horrek behartu gintuen isotropia linguistikoaren hipotesia alde batera uztera. **Euskal Herrian ez da isotropia hori ematen**”

Horrek esan nahi du nolabait gure herrietan bi sare edo komunitate ezberdin daudela (euskarazkoa eta erdarazkoa) eta bateko zein besteko kideen artean harremanak izateko aukera ez dela estatistikoki askea, ausazkoa, guk hasieran suposatu dugun bezala. Beste modu batean esanda, hitzun bakoitzak bere sareko kideekin maizago ditugula harremanak beste sarekoekin baino.

Errealitate honetaz jabetzeak eraman zituen J.L. Alvarez Enparantza eta X. Isasi eredu matematikoaren garapenean urrats berriak ematera. Besteak beste, “gizarteratze tasa” (g) kontzeptua erabili dute, aipatu bi saren arteko integrazio maila deskribatzeko.

Gorago esan bezala, neurketen emaitzetako bat izan da ohartzea badagoela A hizkuntzako elebakarren proportzio bat ez duena elebidunekin harremanik izaten. $g=0$ izango da inolako harremanik ez dagoenean (alegia, erdaldunen eta euskaldunen sareak bata besteagandik erabat berezita bizi direnean, harremanik gabe) eta $g=1$ izango da herriko A elebakar guztiak elebidunen sarean erabat integratuta dauden kasuetan (kasu honetan sare bakarrean leudeke guztiak, elebakarrak eta elebidunak).

Pentsatuko duzue, kasu errealik gehienak mutur batean zein bestean baino, bien artean kokatzen dira. Horrela, hemen aipatu ditugunez gain beste formula batzuk ere erabilita, kaleko erabilera neurtuta Txillardegiren erueda iristen da komunitate baten leialtasuna (m) eta gizarteratze tasa (g) zehaztera. Azken honek, nolabait Txepetx-ek definituriko euskaldungoaren konpaktazioa kontzeptuaren antzeko zerbait adierazten digu.

Dena den, Kale Erabileraren neurketa egin dugun honetan leialtasun eta konpaktazio kalkulurik egin ez dugunez, oraingoan kontzeptu hauen aipamena baino ez dugu egin nahi, interesa duen oro hasieran aipatu iturrietara jotzera gonbidatuz.

Ikusi dugu, hortaz, nola kalkula daitekeen **erabilera isotropiakoa** herri batean euskaldunen proportzioa zenbatekoa den jakinda. Gerora ikusi dugu nola praktikan Euskal Herrian ez den egoera isotropiakoa ematen, eta **gizarteratze tasa** ere kontuan hartu behar dugun.

Dena den, erabilera isotropiakoa oso erabilgarria zaigu, herrian neurtu dugun erabilera errealaren emaitzak altuak edo baxuak diren baloratu ahal izateko erreferentzia teoriko bat ematen digulako. Eta, horretarakoxe erabili dugu guk erabilera isotropiakoa txosten honetan.

7.2 Neurketa arauak eta oharrak

Zer neurtu behar da?

Kalean, eta **kalean soilik dabilen jendearen** arteko hizkuntz erabilpena. **Leku itxiak** beraz (tabernak, dendak, kiroldegiak, etxeak, lantegiak, garraioak, edonolako lokalak,...), **neurketa honetatik kanpo geratzen dira.**

Neurketa, ez inkesta:

Kalean goazela jendeari ez zaio galdetu behar normalean zein hizkuntza hitz egiten duen edo une horretan zein hizkuntzaz ari den mintzatzen. Ez **galdetu, entzun** egin behar dugu eta entzuten dugun hizkuntza jaso taulan, jendeari ezer esan gabe. Gure helburua kaleko hizkuntza errealitatea bere horretan jasotzea da, ahalik eta modurik objektiboenean kalean doazenek ez dute jakin behar neurketa egiten ari garenik.

Ibilbidea:

Neurketa egiteko **ibilbide jakin bat** egongo da finkaturik alde zurratik (Soziolinguistika Klusterreko teknikariek udalekoekin adostua). Ibilbidea herriko kalerik jendetsuenek osatuko dute, normalean erdigunean (erdigunea zentzu zabalean ulertuta). Ibilbideak inguru ezberdinak zeharkatzea komeni da: erosketa-kaleak, poteo kaleak, haur jolas-lekuak, pasealeku eta parkeak, etab. Ibilbideak hasi eta bukatu leku berean egin beharko du eta **neurtzaileak behar hainbat aldiz egingo du ibilbidea**, neurraldi bakoitzak irauten dituen bi ordu horietan.

Neurtzaile bakoitza bere ibilbidean paseatzen ibiliko da. Ez dago arazorik noizbehinka eserlekuren batean eserita neurketa egiteko, eta batzuetan gainera, disimulatzeko beharrezkoa ere izango da. Baina eserita denbora gehiegi ematea ere ez da komeni. Izan ere, helburua neurketa ibilbide guztian zehar egitea da (gainera, plaza edo antzerakoetan ez bada, eserita egonda jende gutxiago neurtuko dugu).

Datuak nola jaso:

Datuak idazteko honekin batera doan eredu erabiliko duzue, eta han ageri den moduan idaztea komeni da, hots, neurtutako lagun bakoitzeko makilatxo bat jarritz.

2001eko neurketan hiru motatako fitxak baziren ere, 2006ko neurketa honetan fitxa bakarra erabiliko dugu. Fitxan lau datu hartzen dira kontutan:

1. **Hizkuntza:** hiru zutabe nagusi ditugu: euskara, frantsesa / gaztelera edo beste hizkuntzak.
2. **Adin taldea:** behin elkarrizketa hizkuntza zehaztuta adin taldea zehaztu behar da: haurrak (14 urte bitartean), gazteak (15-24 urte), helduak (25-64 urte) eta zaharrak (65 urtetik gorakoak). Jendeak zein adin izango duen sumatzea neurtzaileen egitekoa izango da, eta gutxi gorabehera egin beharrezkoa da.
3. **Neurtzen dugun taldearen osakera:** behatutako taldea adin talde bereko kideez osaturik dagoen ala ez apuntatuko dugu. Eta ez badira denak adin talde bereko multzoan sartzen, tartean haurrak present dauden ala ez jasoko dugu eta present badira mintzakide diren ala ez..

4. **Generoa:** bukatzeko mintzakideen sexua jasoko dugu.

Adibideak:

Neurketa nola egiten den azaltzeko hiru adibide jarriko ditugu:

1.- Bi haur (neska bat eta mutil bat) badoaz euskaraz hitz egiten

- ◆ 1.pausoa: euskaraz zutabe nagusian (hizkuntza),
- ◆ 2.pausoa: adin talde bereko zutabea (adin talde berekoak)
- ◆ 3.pausoa: haurren atalean (adin taldea)
- ◆ 4.pausoa: nesketan (emakumea) apuntatzen dugu makilatxo bat eta gizonezkoetan beste bat (sexua).

2.- Senar emazteak erdaraz hitz egiten ari dira haien artean, 5 urteko alaba eta 16 urteko semea beraiekin doaz baina hitz egin gabe:

- ◆ 1.pausoa: frantsesa/gaztelera zutabea (hizkuntza)
- ◆ 2.pausoa: adin talde ezberdinekoak zutabea, haurrak ez dira mintzakide azpi multzoan.
- ◆ 3.pausoa: helduetan (adin taldea)
- ◆ 4.pausoa: gizonezkoetan (sexua) makilatxo bat jartzen da, eta emakumezkoetan beste bat (sexua).
- ◆ 5.pausoa: haurretako emakumezkoen zutabea makilatxo bat jarriko dugu (alabarena)
- ◆ 6.pausoa: gazteen gizonezkoen zutabea makilatxo bat jarriko dugu (semearena).

3.- Senar emazteak, 5 urteko alabarekin eta 16 urteko semearekin doaz kaletik, ama alabari euskaraz zuzentzen ari zaio:

- ◆ 1.pausoa: euskara zutabea (hizkuntza)
- ◆ 2.pausoa: adin talde ezberdinekoak zutabea, haurrak mintzakide azpi multzoan
- ◆ 3.pausoa: helduetan (adin taldea)
- ◆ 4.pausoa: gizonezkoetan (sexua) makilatxo 1 jartzen da, eta emakumezkoetan beste bat (sexua).
- ◆ 5.pausoa: haurretako emakumezkoen zutabea makilatxo bat jarriko dugu (alabarena)
- ◆ 6.pausoa: gazteen gizonezkoen zutabea makilatxo bat jarriko dugu (semearena).

Azalpena merezi duen puntua da hau: lau lagun elkarrekin doazenean normalean bat entzungo dugu hizketan eta beste hirurak entzule izango dira (arreta gehiago edo gutxiago jarriaz, guri hori ez zaigu axola). Kasu horretan guk fitxan lau lagun entzun ditugula jarriko dugu, hau da, lau makilatxo, hizketan zihoan bakar horren hizkuntzan. Tartean haur bat hitz egiten ari bada edo berari zuzenduta badago elkarriketa haurrak mintzakide zutabea jarriko ditugu makilatxoak dagokien azpimultzoan (adin taldearen eta sexuaren arabera).

Fitxaren atzeko partean **“beste hizkuntzak”** jasotzen dira, alegia, Hego Euskal Herrian euskara edo gaztelera ez den beste hizkuntza bat entzuten badugu atal honetan sartuko ditugu behatutako pertsonak. Ipar Euskal Herrian **“beste hizkuntzak”** atalean euskara edo frantsesa ez diren beste hizkuntzak sartuko ditugu. Atal honen ondoan **“bakarriketak”** neurtzen dituen atal dugu. Bertan, eskuko telefonoz hitz

egiten ari direnak eta bestelakoak (animaliekin, atarrietako interfonoz, etab.) apuntatuko ditugu. Atal horretan, jakina, elkarrizketa bakoitzeko marratxo bakarra egingo dugu, mintzakide bakarra entzun (eta ikusiko) baitugu.

Fitxaren laukitxo bat betetzen denean beste fitxa batera pasatu behar da. Fitxa bat baino gehiago erabiltzen bada zenbakitu behar dira fitxak eta behaketaren bukaeran datu guztiak jaso behar dira fitxa bakar batean. Guri azken fitxa hau pasatuko diguzu. Neurketa bakoitzean fitxa berri bat erabili behar da.

Beste ohar batzuk:

- ◆ Ibilbidean zehar pertsona bera —neurraldi eta elkarrizketa berean— ez dugu behin baino gehiagotan neurtuko. Alegia, pertsona bera jende berdinarekin eta hizkuntza berean entzuten badugu, behin bakarrik jasoko dugu. Aldiz, taldean partaideren bat aldatzen bada (norbait etorri edo norbait joan) edo taldeak hizkuntza aldatzen badu (mintzakideak berdinak izan arren), hori gertaera ezberdina izango da, eta beraz, jaso egingo dugu.
- ◆ Neurtzaileekin hitz egiten dutenak ez dira neurtuko.
- ◆ Dudazko kasuak ez jaso, hau da, entzundako hizkuntza zein den ziur ez dakigunean, jaso gabe utzi.
- ◆ Inoiz ez dugu galderarik egingo, ez galdetu ezer: ez zein adin duen, ez zein hizkuntza erabili ohi duen, ez une horretan zein hizkuntzaz ari den mintzatzen... Ez da ezer galdetu behar, ez baikara inkesta bat egiten ari; gurea neurketa denez, entzundakoa jaso behar dugu.

Azken oharrak:

Euskara gutxi entzutea gogorra izan arren, **beti egia jarri**. Euskaltzaleon joera psikologikoa izaten da errealitateak adierazten duena baino euskara gehiago aditu nahi izatea. Alferrik gabiltza ordea, geure buruak engainatzen: azterketa hau **euskararen egoera ezagutzeko tresna oso garrantzitsua** da eta errealitatea egiazki nolakoa den jakitea interesatzen zaigu. Honetan, mesedez, zorrotzak izan. Taberna, denda eta bestelako leku itxien barnealdeetan neurtzerik ez dagoen arren, **haien sarrera-irteeretan bai**. Hori oso kontutan hartzekoa izan daiteke euria eginez gero batez ere. Bukatzeko, esan, garrantzitsua dela neurketa egun zehatzak noiz izango diren ez iragartzea, bestela gerta daiteke euskaldunek euskara ohizkoa baino gehiago erabiltzea, eta normala den egoeraz bestelako datuak jasotzea.

7.3 Fitxak

7.4 Emaidza orokorrak